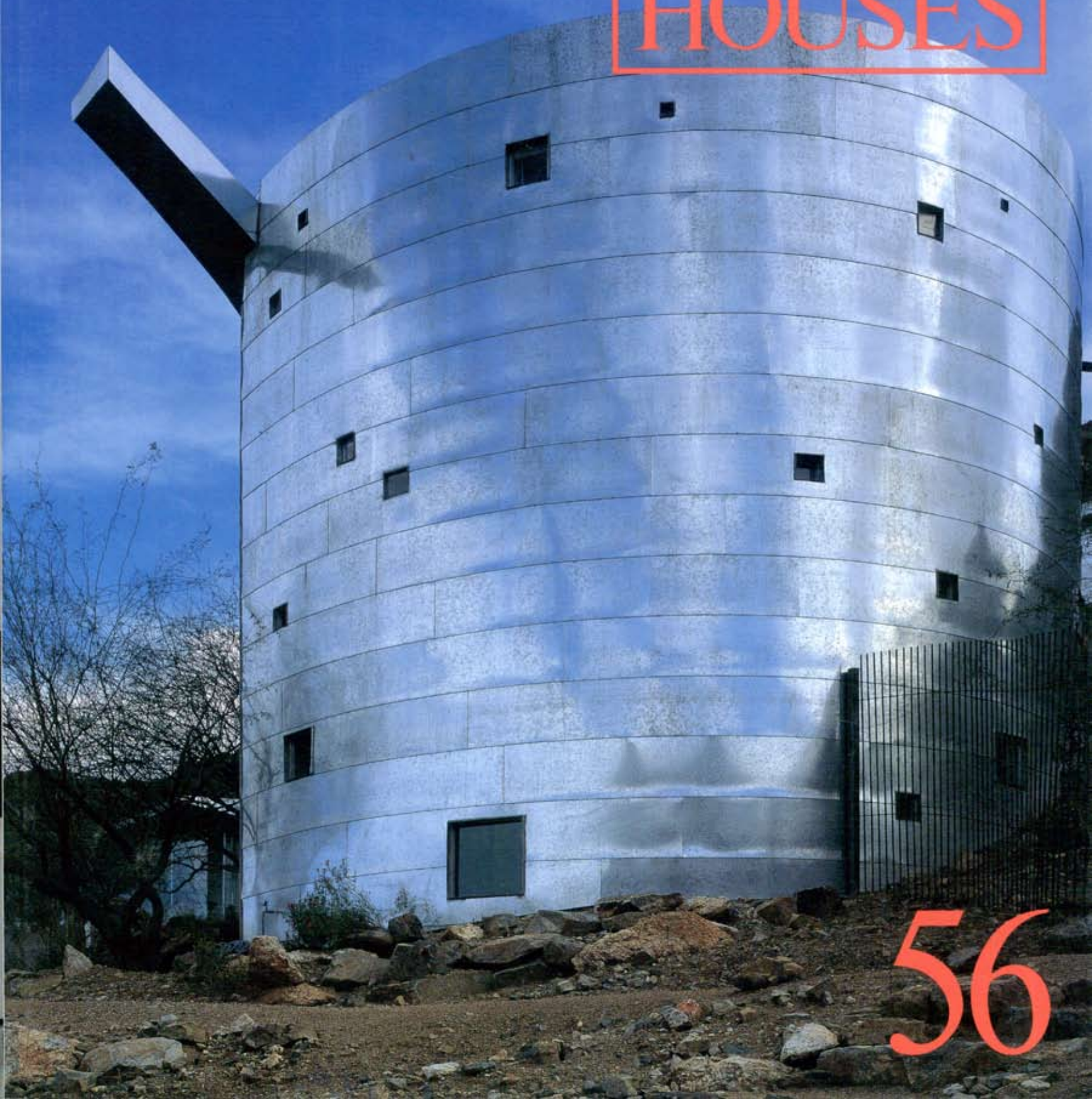


G+A HOUSES



56

SCOGIN, ELAM AND BRAY

MOUNTAIN HOUSE
Dillard, Georgia, U.S.A.
Designed 1993-95
Construction 1994-96

Photograph by Michael

From the city galleries and studios he collects regional art with the same care and affection that she gathers the wildflowers of their north Georgia site. The site and the house respond to their dual interests. The site—remote, private and rugged—is tucked into the foothills of the Appalachian Mountains overlooking the pasture of the Hambidge Center, a not-for-profit artist's retreat. At the house the screen porch vies with the living room for prominence. The two spaces, outdoor/indoor reside in a state of equivalence, happily.

The generous arrival courtyard, square and stone clad, lets onto the vertical space of the entrance gallery and visually onto the corridor gallery. It is the first interior space of the house. The structure aspires to sustain a dialogue about the relationship of the natural to the man-made

and the joys and wonders of both. Horizontal lines slice the rotund, softly arching and curving mountain forms. Wonderfully vertical poplar trunks are framed, cut, celebrated.

Used now as a weekend retreat, the house will eventually become the first house. A small guest room detached from the house provides privacy and community. The house proper has one bedroom.

The frame is wood and steel with reinforced concrete walls defining and punctuating the rectilinear geometry. The house is clad in stucco, redwood and glass. The windows are redwood, the doors are mahogany, and the wood flooring is Australian Sydney Blue. The entrance courtyard is paved with river rock pulled from a nearby streambed.

彼女が北ジョージアにある敷地に咲く野の花を集めるのと同じ注意深さと愛情を込めて、彼は街のギャラリーやスタジオから民芸品を蒐めてくる。この敷地と住宅は彼らの一対となった関心に対応している。この、人里離れた起伏の多い敷地は、アパラチア山系の麓にあり、アーティストのための非営利の別荘であるハンビッジ・センターが位置する牧草地を見晴らしている。建物では、スクリーン・ポーチとリビングルームが主要空間としての優劣を競っている。この、屋外、屋内の2つの空間は巧みに、等価な位置を与えられている。

石を敷き詰めた四角くたっぷりとした前庭から、廊下となっているギャラリーが見える。エントランス・スペースの垂直に伸びる空間へ入る。ここが、屋内空間の第一歩である。自然と人の作った物との

関係、その両方が持つ喜びと不思議さを巡る対話を支えるようなものであることを偲ぶ建物。水平に伸びる線が、丸く、柔らかに弧を描く山並みの形を切断する。垂直に立つ見事なポプラの幹は縁取られ、枠に切り取られる。装飾される。

まずは別荘として使われるこの家は、やがて常住の場となるだろう。主屋から離れた小さなゲストルームがプライバシーと共同体を提供してくれる。主屋には寝室は一つである。

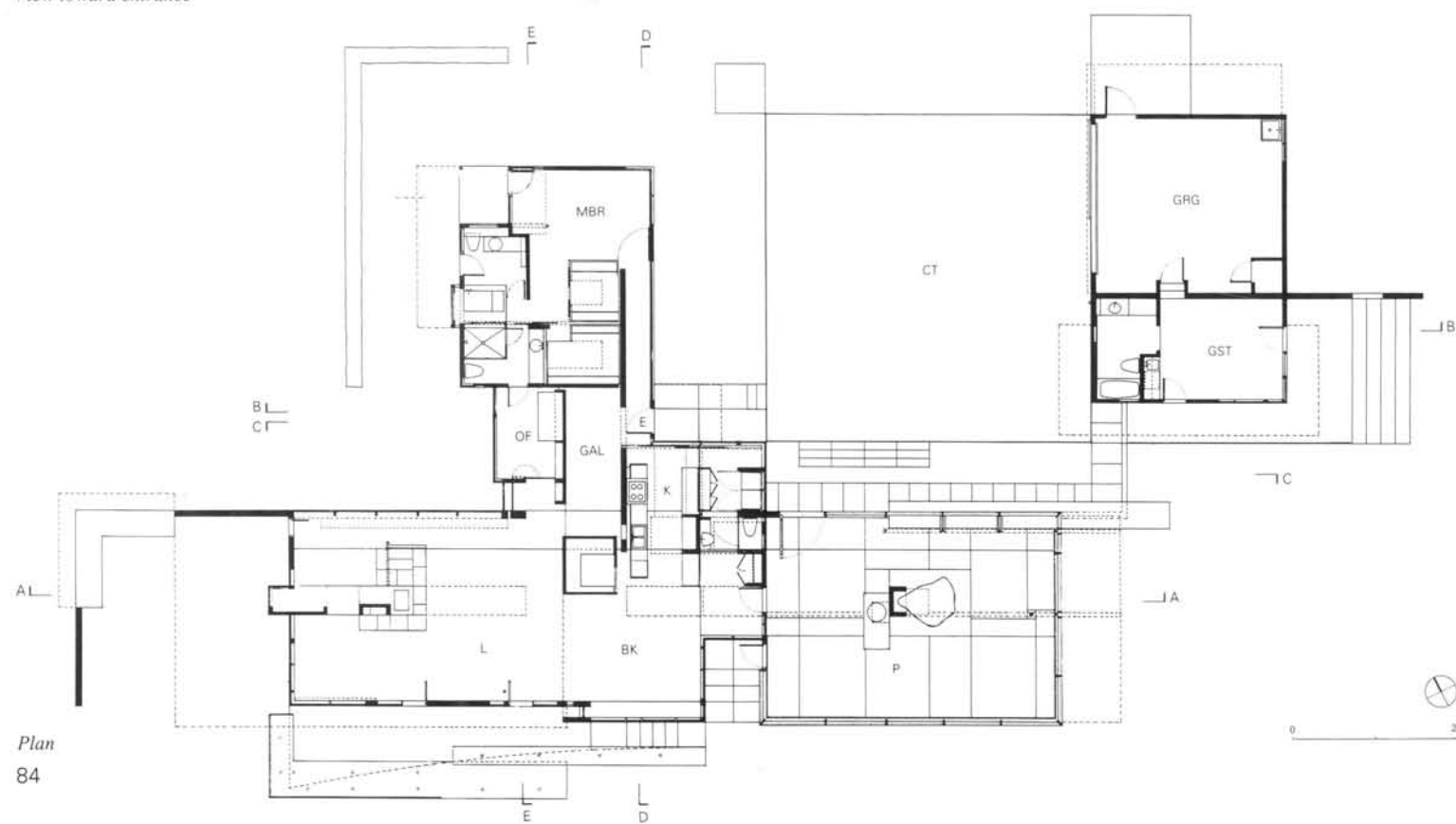
木造鉄骨枠組みに鉄筋コンクリートの壁で、壁、開口とも直線的な構成である。スタッコ、レッドウッド、ガラスが被覆材として使われている。窓はレッドウッドの枠組、扉はマホガニー、フローリングはオーストラリアン・シドニー・ブルー。前庭に敷いた石は近くの小川の川床から運んだものである。



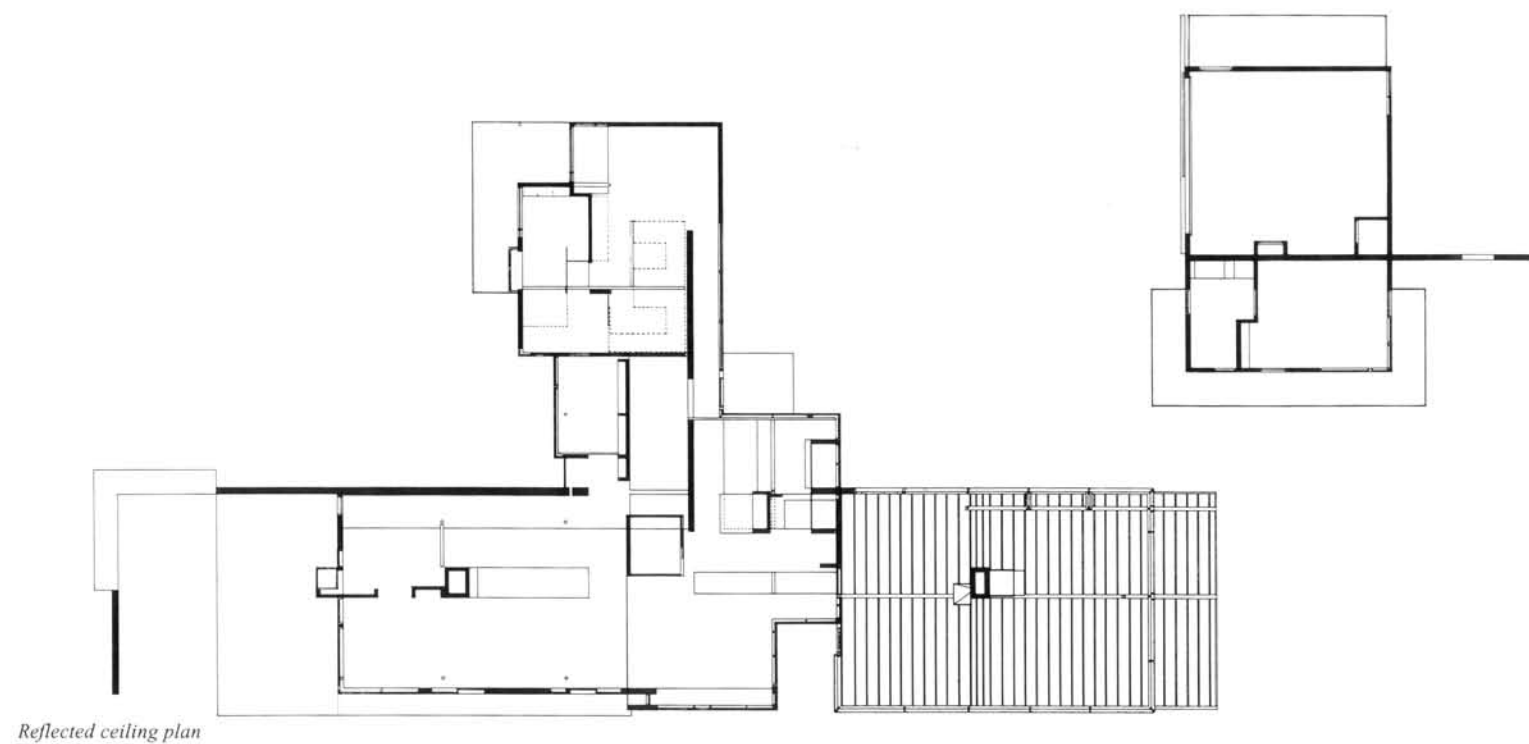
View toward entrance



Courtyard: view toward bedroom wing



Plan
84



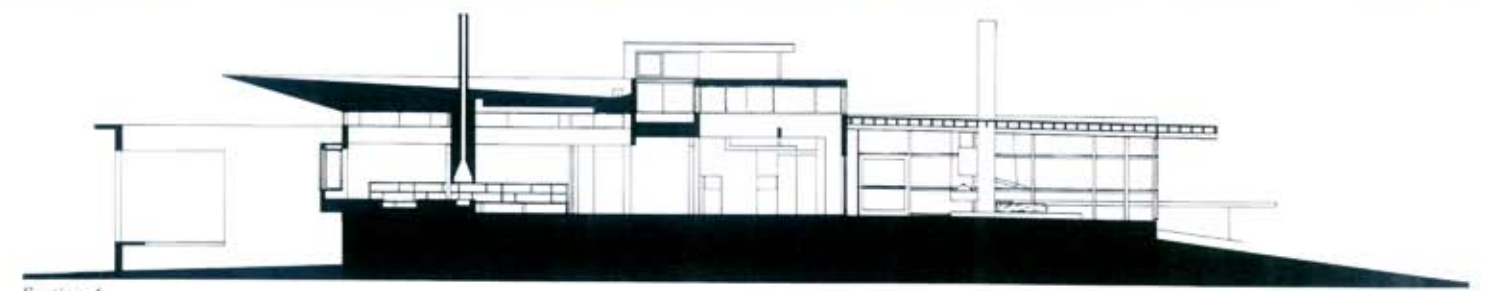
Reflected ceiling plan



View from west



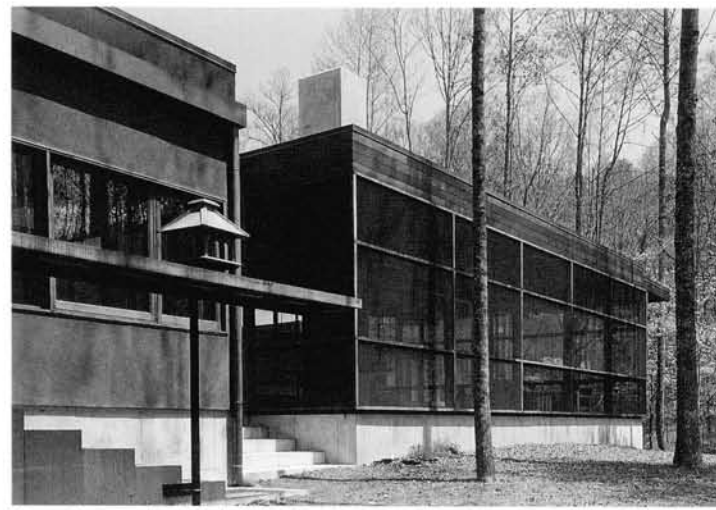
South elevation



Section A



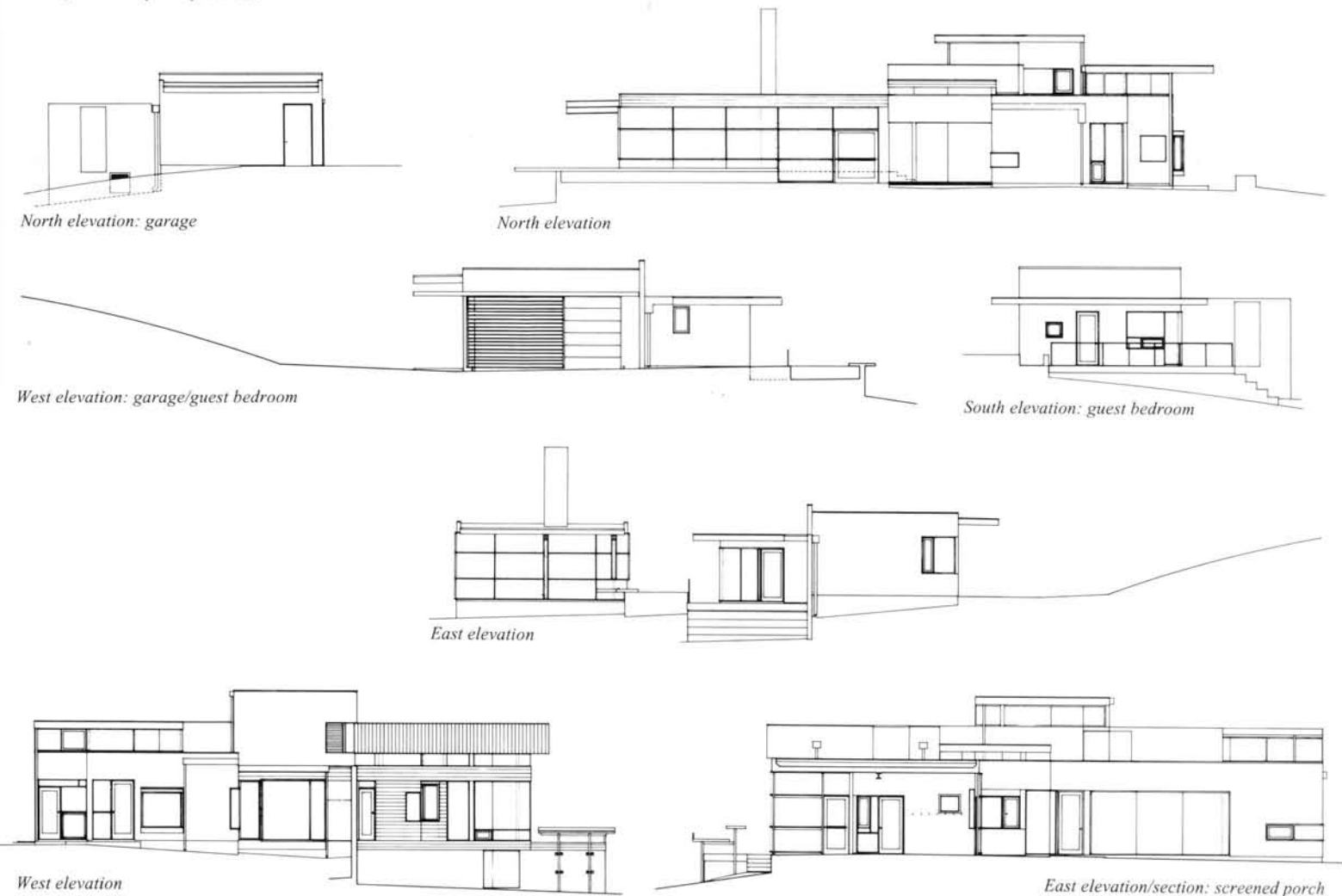
△▽ Screened porch



View of screened porch from south



View of screened porch from east

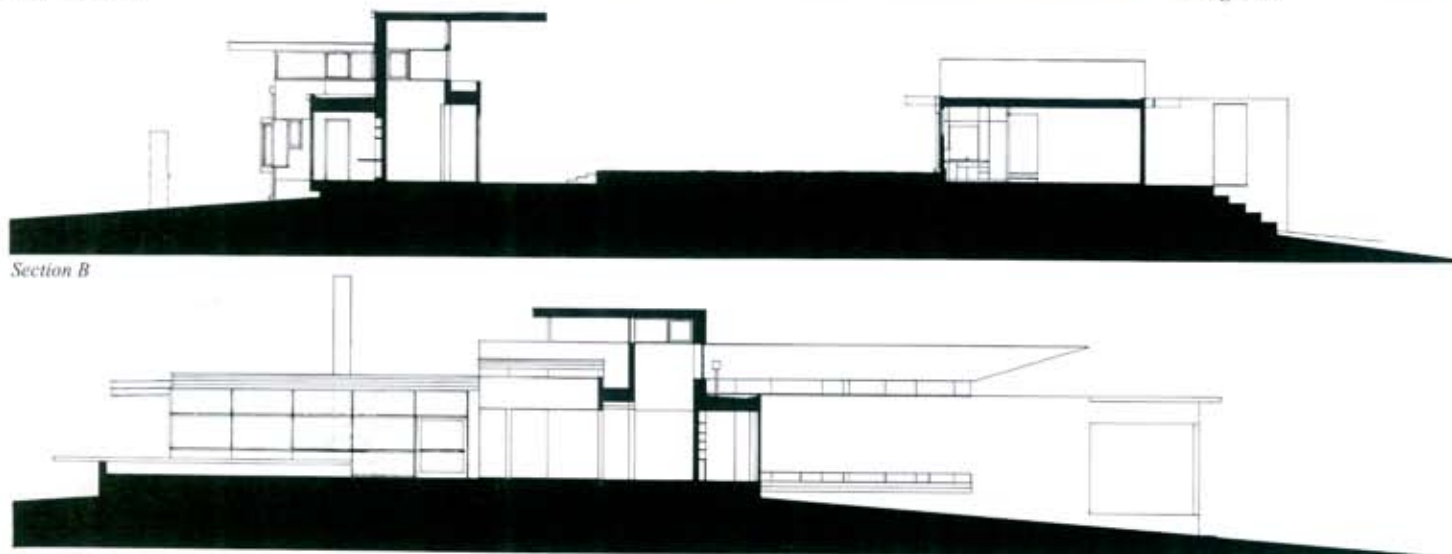




Entrance gallery



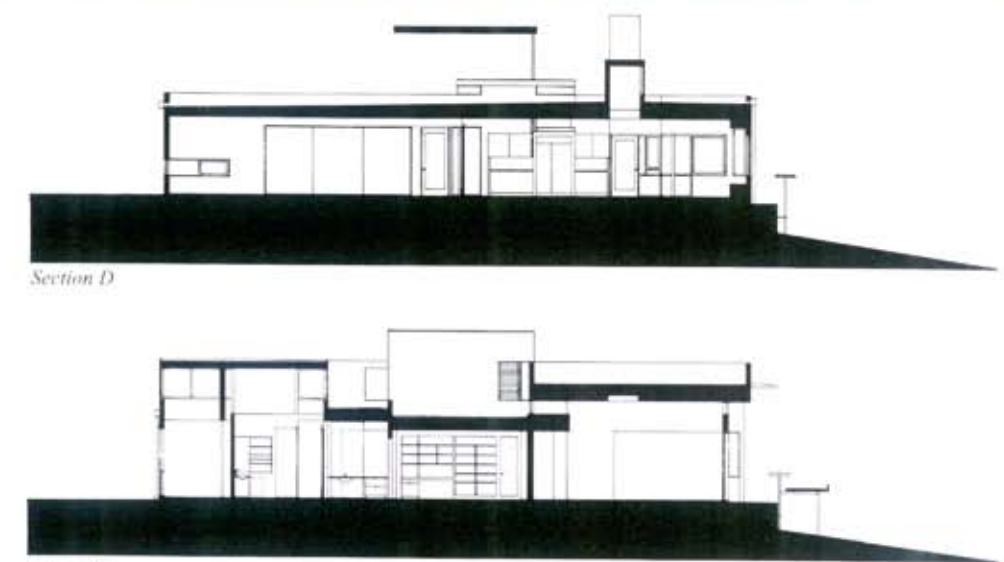
Living room



Section B

Section C

Architects: Scogin Elam and Bray Architects, Inc.—Mack Scogin and Merrill Elam with Lloyd Bray, principals-in-charge; Denise Dumais, Kevin Cannon, Beth Morris, Kathy Wright Consultants: Palmer Engineering Company, structural engineer; March Martin, landscape designer; Ramon Luminance Design, lighting; Waller Davis & Assoc., hardware; Koets Corporation, kitchen; Parker Sales Company, hydronic heating
Builder: Winfred McKay

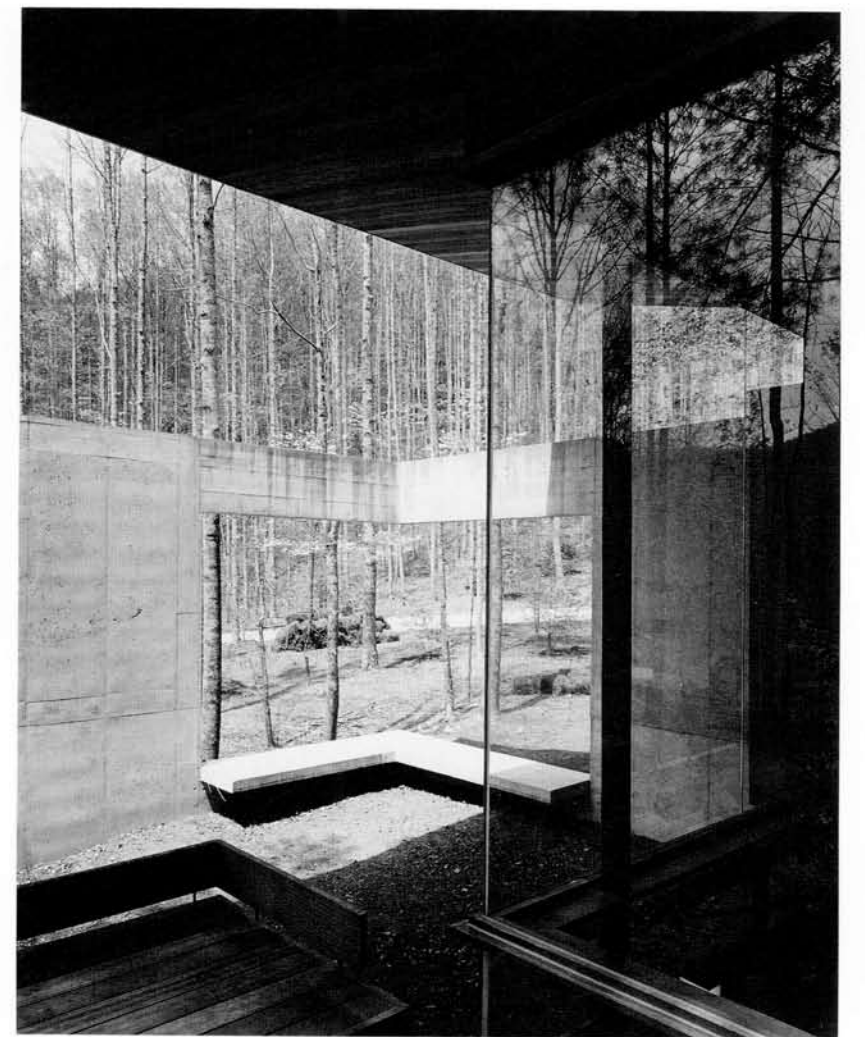


Section D

Section E



View toward screened porch from living room



Wall on west



Kitchen



Entrance



Living room

