

GA DOCUMENT

Global Architecture



38

**SCOGIN ELAM AND BRAY
ARCHITECTS**
John J. Ross—William C. Blakley
Law Library
Arizona State University, Tempe,
Arizona
Design: 1991
Construction: 1993

Photos: Y. Futagawa

The Arizona desert landscape provokes misreadings. Plants look like animals, animals look like rocks, rocks look like animals, plants look like rocks, animals look like plants. . . eye foolers. The sun bursts over the horizon not bothering with some filtering effect of east coast greenery, but immediately filling an enormous sky with incredible light. Textures and colors vibrate. On the ground plane and along the horizon, every form takes on a hyperness, incredibly legible and overly important.

The site of the law library expansion is on the fringe of the Arizona State University ortho-

nally-planned campus. The Arizona landscape, the curve of the east property line, the geometrical determinism of the existing law school building and a number of other buildings scattered at the campus fringe communicate permission for exuberant form-making. The dynamic forms of the law library building both contrast and compliment the existing building, Armstrong Hall. When seen together, neither building is dominant over the other; rather, the two are harmonious unconventionalities, forming a College of Law campus within the greater university campus.

An "oasis-like" plaza mediates between the existing building and the new building. The portion of the site south of the building will be "desert-like" with "magic mountain" on the north-south axis with the dome of the core collection and on the east-west axis with Lemon Street and the business school beyond the playing fields.

The forms/spaces of the scheme are organized over and around the distinct functions of the library: technical services, circulation services, the core collection and the other discrete collections. The collection of exterior forms and inter-

rior spaces work in concert to modulate the intense Arizona sunlight and provide varying architectural experiences.

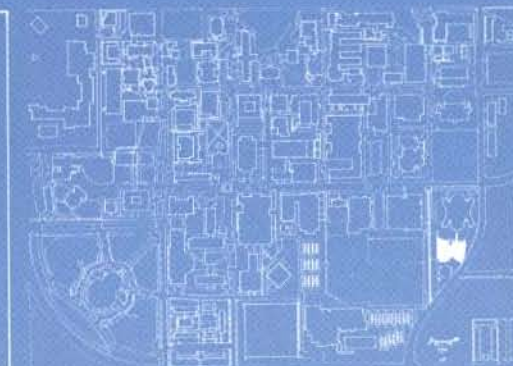
The library, which is named in memory of two prominent Phoenix attorneys, is one of the finest libraries in the Southwest with a collection of over 310,000 volumes and microform volume equivalents. The collection includes a broad selection of Anglo-American case reports and statutes, as well as legal treatises, periodicals, encyclopedias, digests, citators, and administrative materials. The collection includes growing special collections in the area of international

law, Indian law, Mexican law, and law and technology. The library is also a selective U.S. government depository.

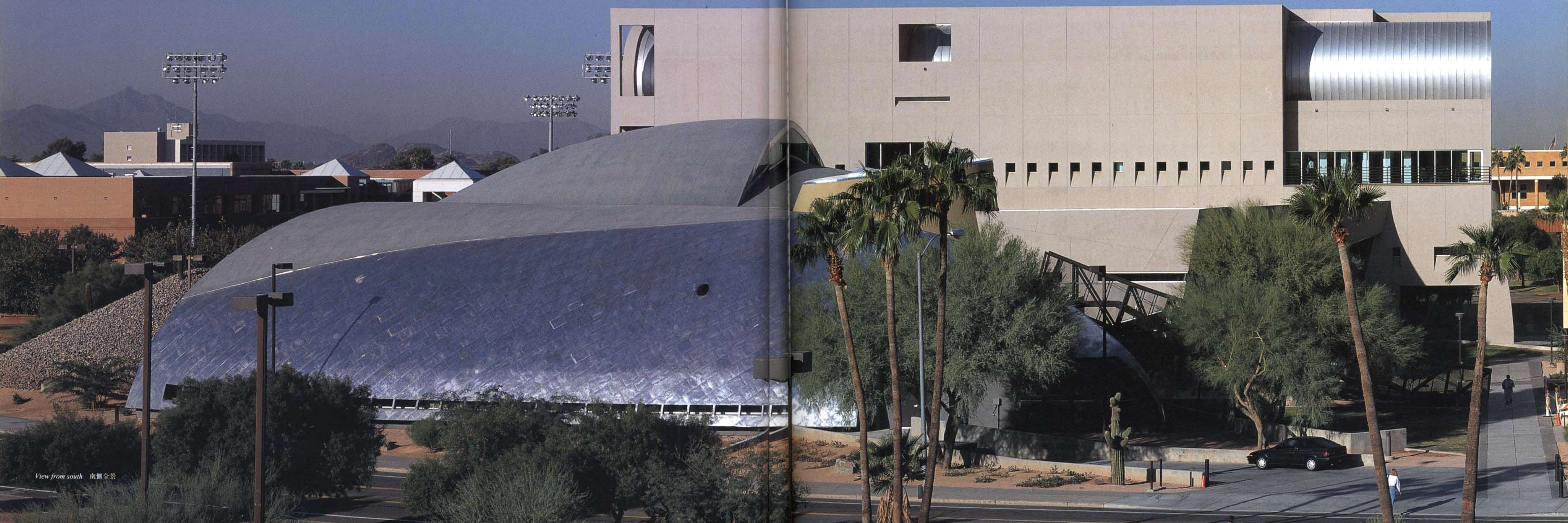
Accessible shelving for the library's expanding collections and study space at carrels, tables and lounge seating are located throughout the library. The library has a thirty-station computer lab, as well as LEXIS and WESTLAW rooms each containing ten stations. The new library also has 27 meeting and study rooms, a microforms facility, and a classroom.

The building's structure is steel frame on concrete foundations. Exterior materials, include

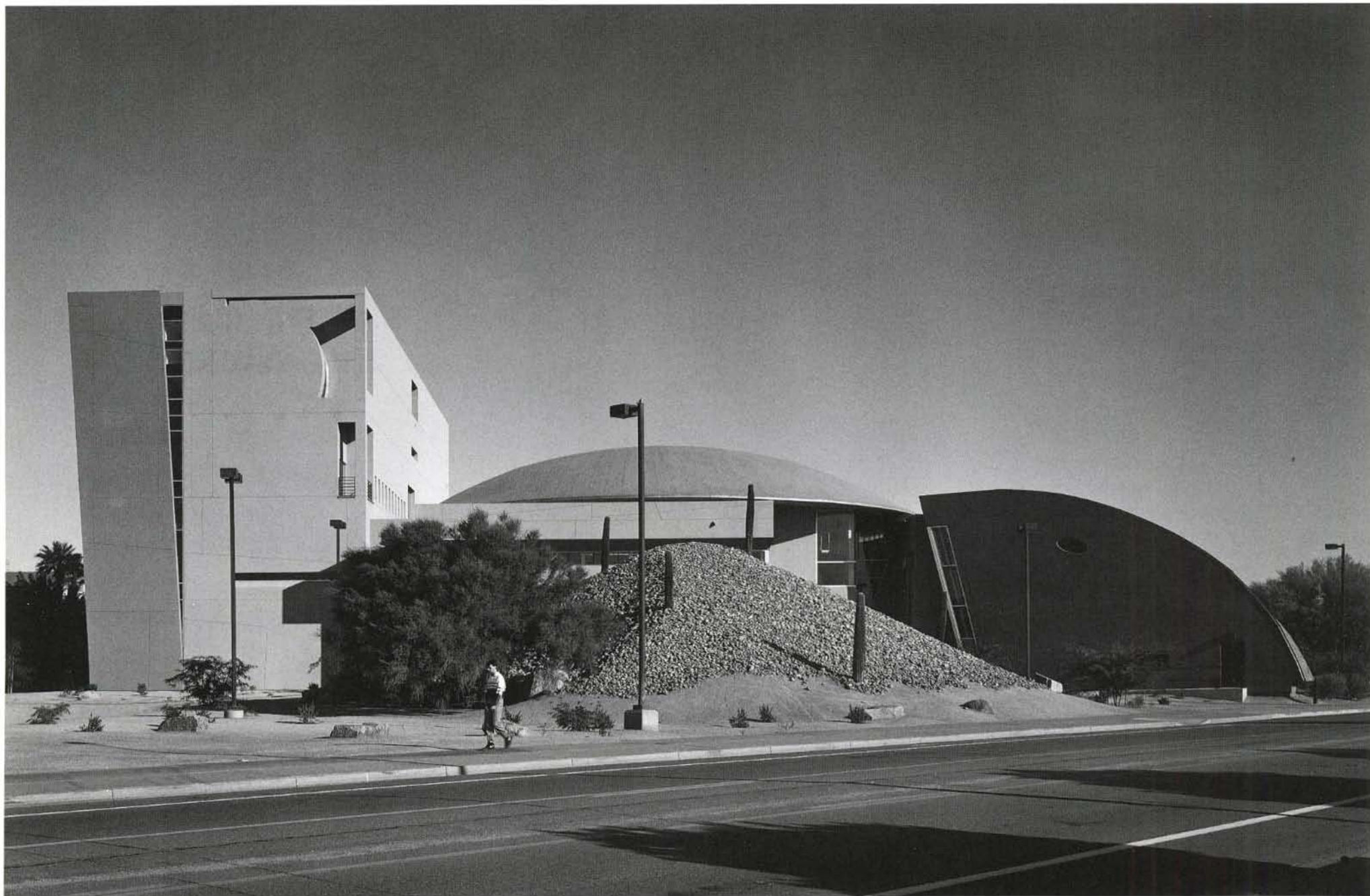
synthetic stucco, metal roofing and insulating glazing. Interior materials, include concrete paint on gypsum wall boards and carpet.



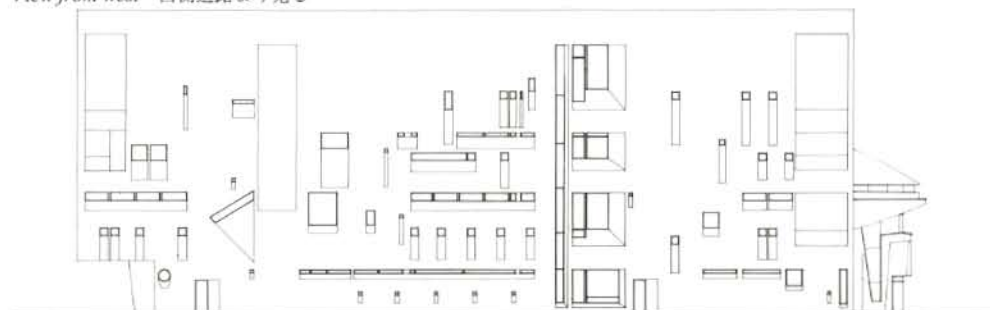
Site plan



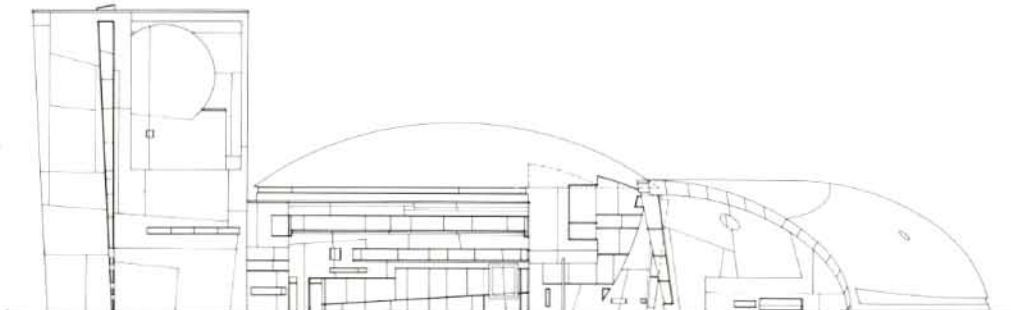
View from south 南侧全景



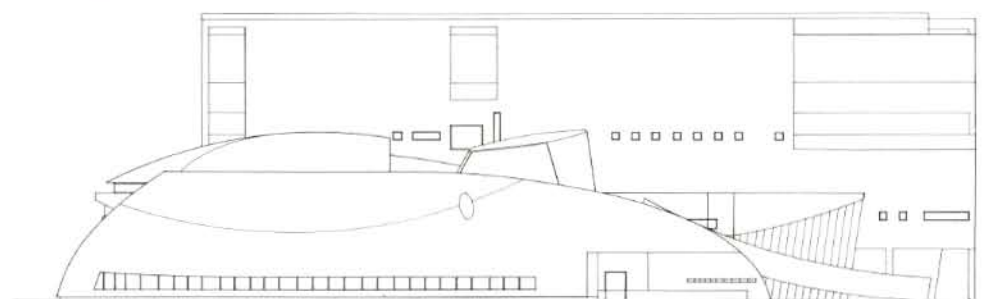
View from west 西側道路より見る



North elevation



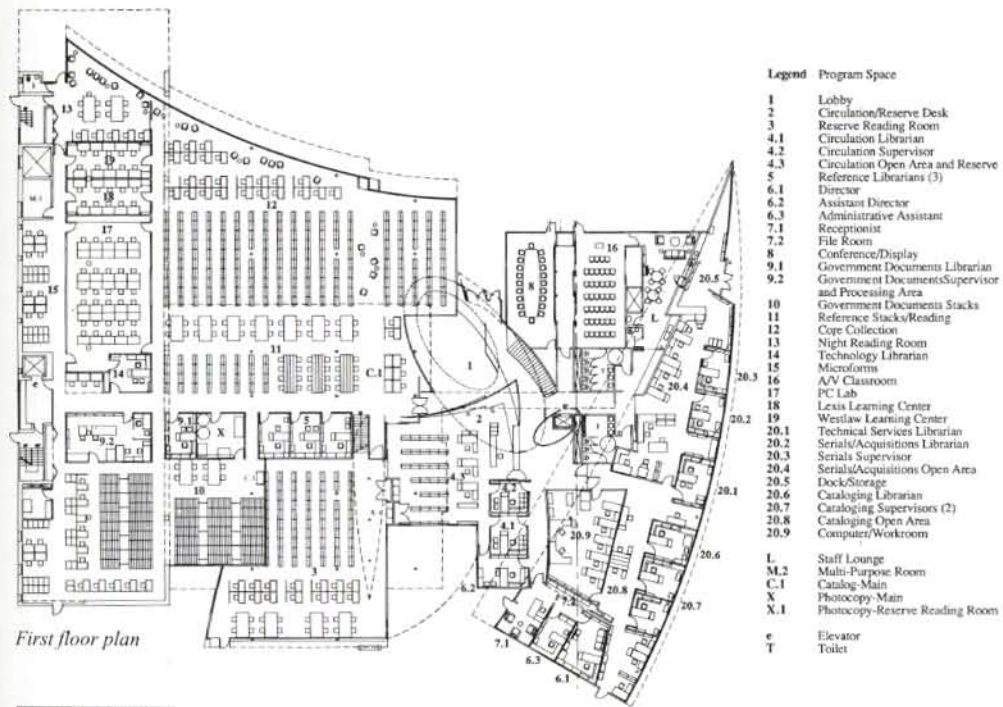
West elevation



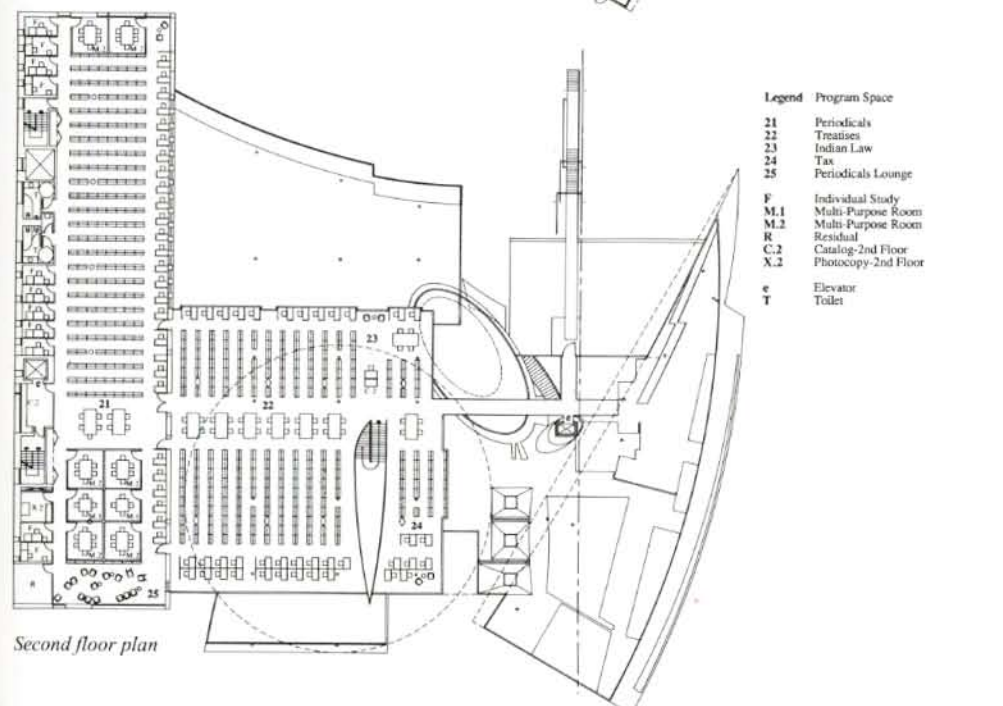
South elevation



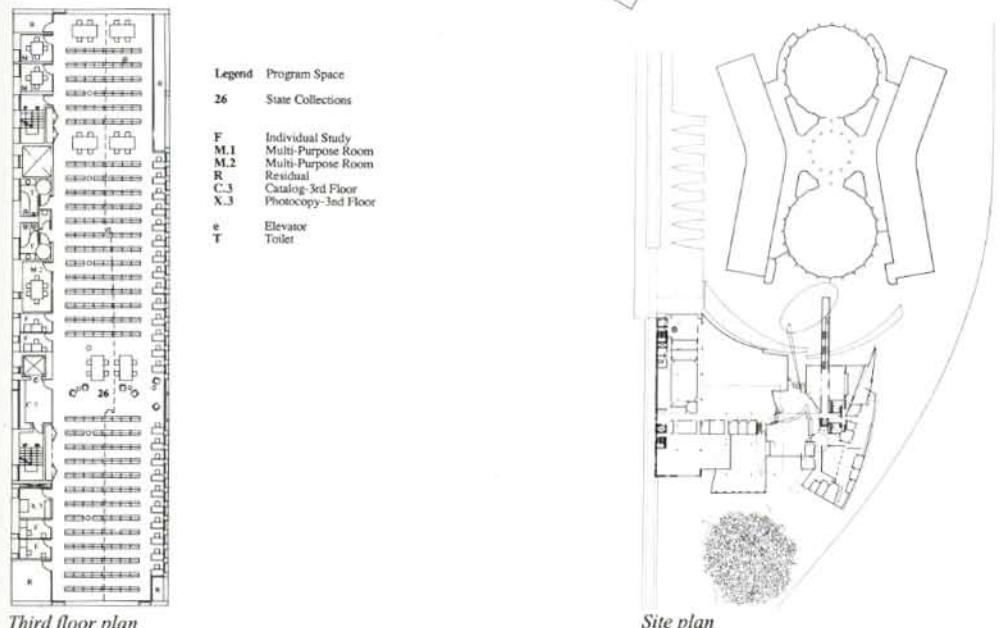
East elevation



First floor plan

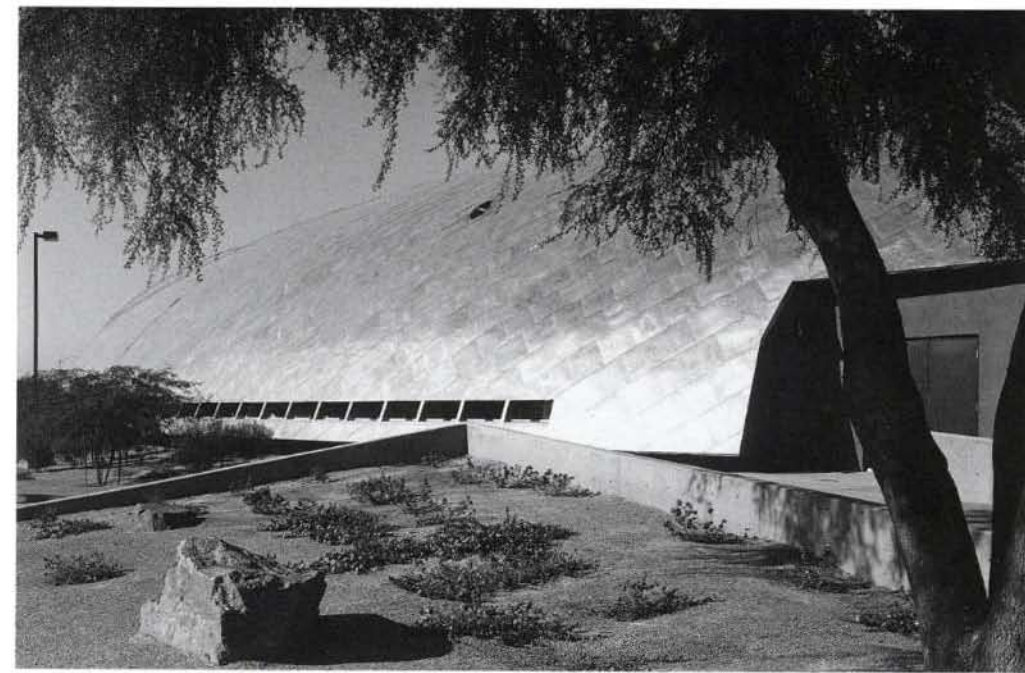


Second floor plan

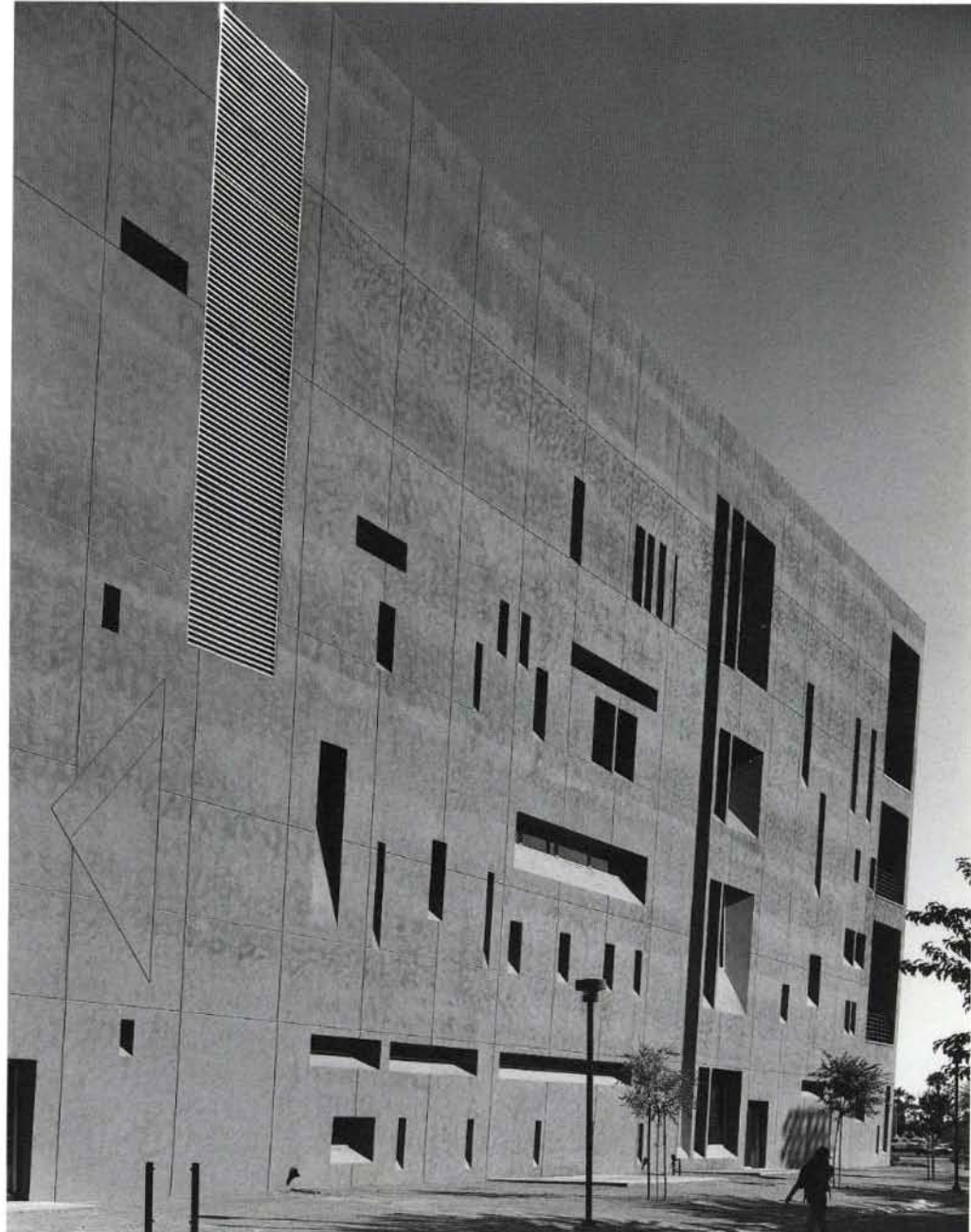


Third floor plan

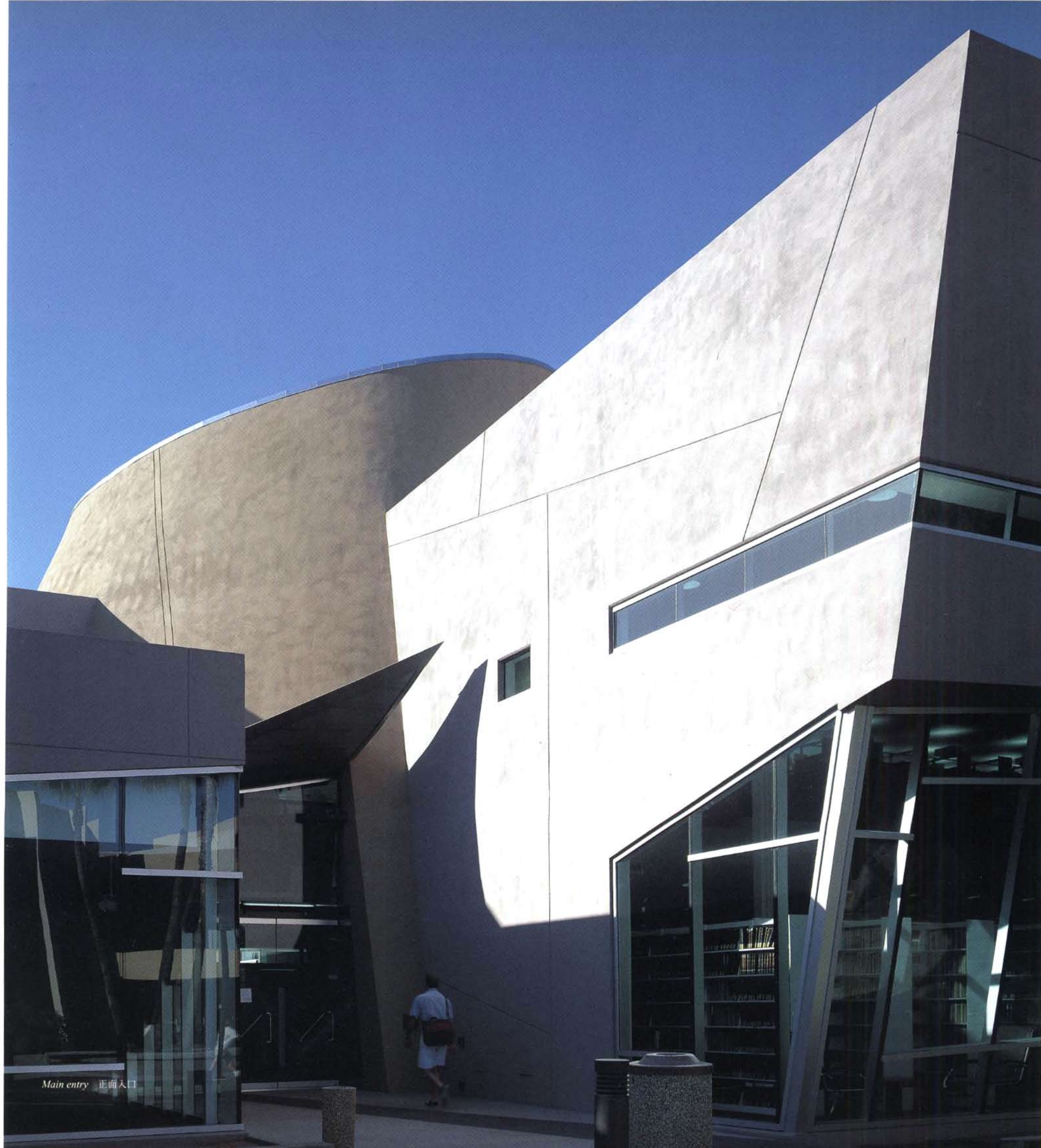
Site plan



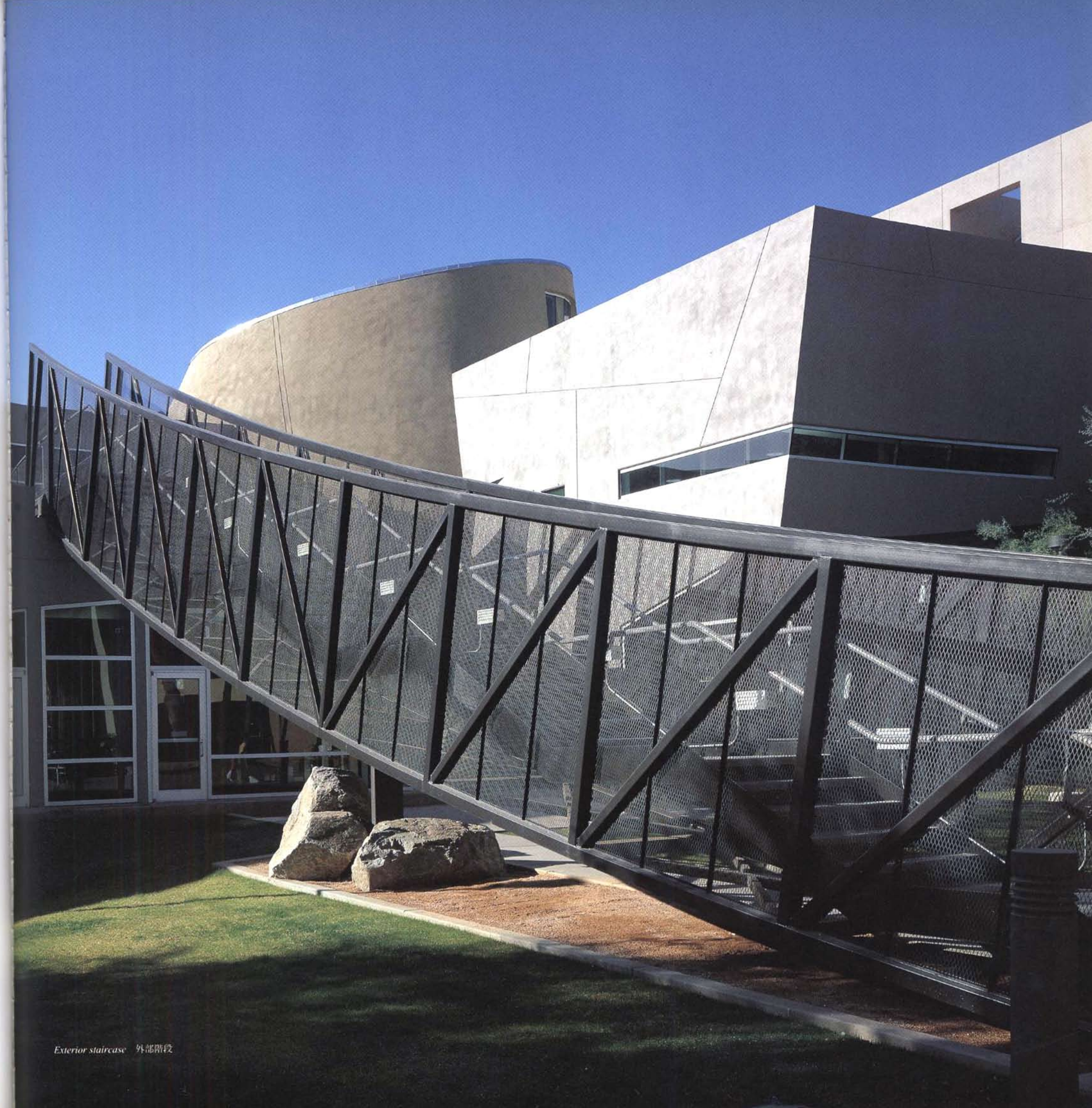
View of dome roof ドームを見る



North elevation 北面



Main entry 正面入口



Exterior staircase 外部階段



アリゾナの砂漠の風景はよく見られる。植物は動物に、動物は岩に、岩は動物に、植物は岩に、動物は植物に……というように人の目をあざむく。太陽は地平線にのぼったと思うや、東海岸の緑の樹木のなかのようにフィルターをかけたような中でたゆたうことなく、巨大な天空を信じられないような光で一挙に満ちた。光のなかで砂漠の景観のもつテクスチャと色彩は揺らめく。地表と地平線に沿って、個々の形は非常に明瞭に、過剰な重みをもつことになる。

法学部図書館の敷地は、直交軸で構成されたアリゾナ州立大学構内の周辺部に位置する。アリゾナの風景、敷地の東側境界線、キャンパス周辺部に散らばる既存の法学部棟とその他のいくつかの建物がかたちづくる幾何学上の既成事実、これらが合わさって溢れんばかりに豊富な形態構成が許されるという信号を受け取った。法学部図書館のダイナミックな形態は既存のアームストロング・ホール（F・L・ライト設計）と対比を描くと同時に補完的な関係にある。2つの建物と一緒に見ると、どちらの建物も他方を支配することなく、2つは独創性のある調和をかもしだし、さまざまな学部が集まる広大な大学キャンパス内に法学部キャンパスを明確につくりだす。

“オアシスのような”広場がアームストロング・ホールと新しい図書館棟の間にあり2つを仲介している。敷地内、建物の南側にある部分は“砂漠のような”場所として構成し、コアの集合であるドームの位置する南北軸上に“マジック・マウンテン”と称する築山が立っている。東西軸上にはレモン・ストリート、運動場の向こうにビジネス・スクールがある。

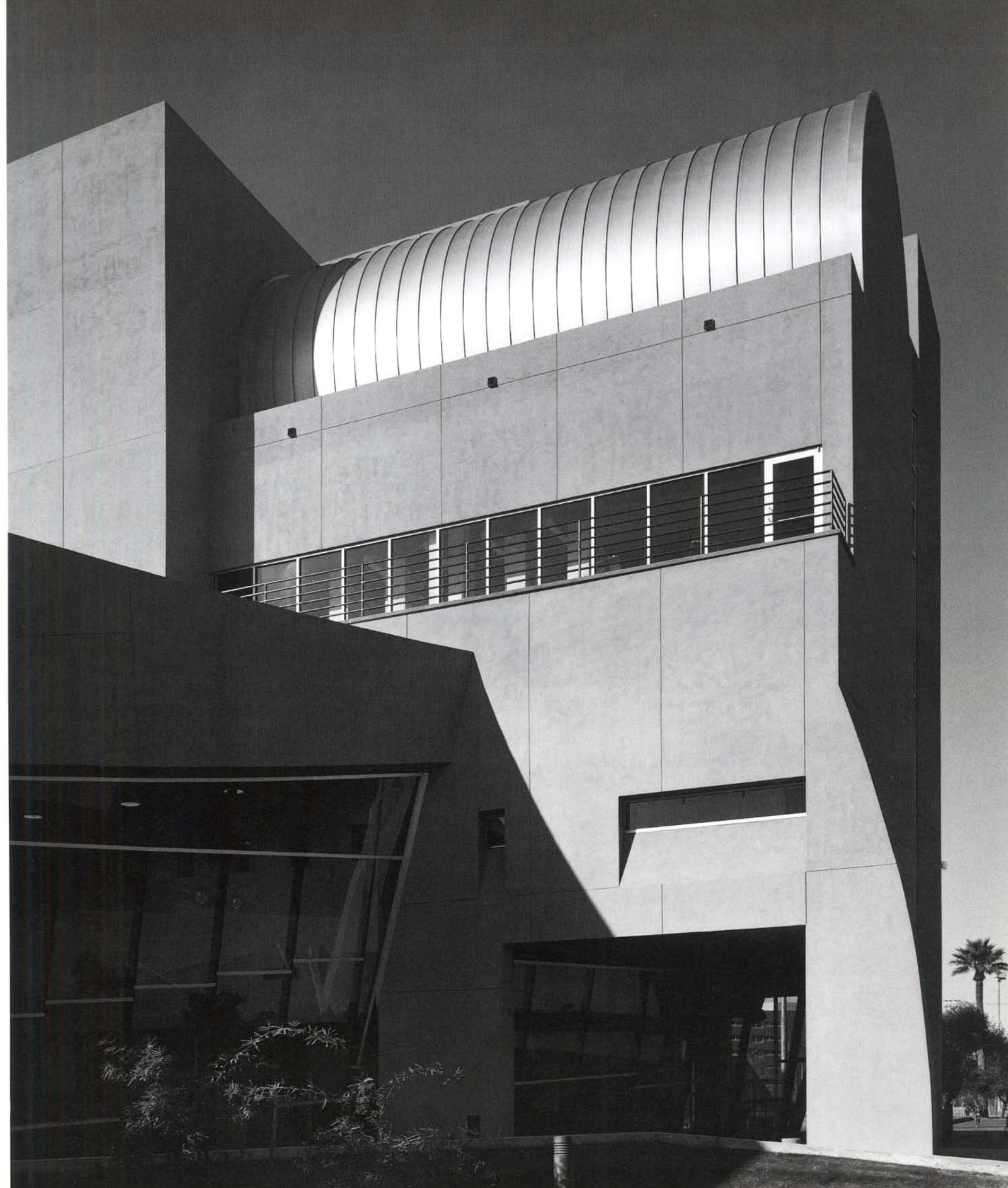
建物の形態と空間は、テクニカル・サービス、サーキュレーション・サービス、コアを構成する集合体、その他の分離されて置かれた集合体といった、図書館特有の機能の周辺に構成されている。外部形態と内部空間は一緒になってアリゾナの激しい日差しを和らげる。

フェニックスの著名な弁護士2人をしので名付けられたこの図書館は、アメリカ南部で最良の法律図書館のひとつであり、英米の判例集、法令集、法律条約集、定期刊行物、百科事典、ダイジェスト、引用句集、行政関係資料など、3万1千冊以上の図書及び同量のマイクロフィルムを所蔵している。また、国際法、インディアン法、メキシコ法、テクノロジーと法律関係資料の特別コレクションも拡充中である。この図書館はまたアメリカ政府刊行資料配布先に認定されている。

図書館の広範な資料の開架式書棚、キャレル、テーブル、ラウンジシートなどの読書施設は図書館全体に散在している。図書館にはコンピューターのラボステーションが30、それぞれに10ステーションを持つLEXISとWESTLAW室がある。新しい図書館部にはまた集会和研究のための部屋が27、マイクロフィルム室が1、教室が1つ設置されている。

コンクリート基礎に鉄骨枠組み造。外部の仕上げ材料はスタッコ、金属板葺きの屋根、断熱ガラス。内部仕上げは石膏ボードにコンクリート塗装、カーベット敷き。

View from plaza before entry 正面入口前広場より見る▷

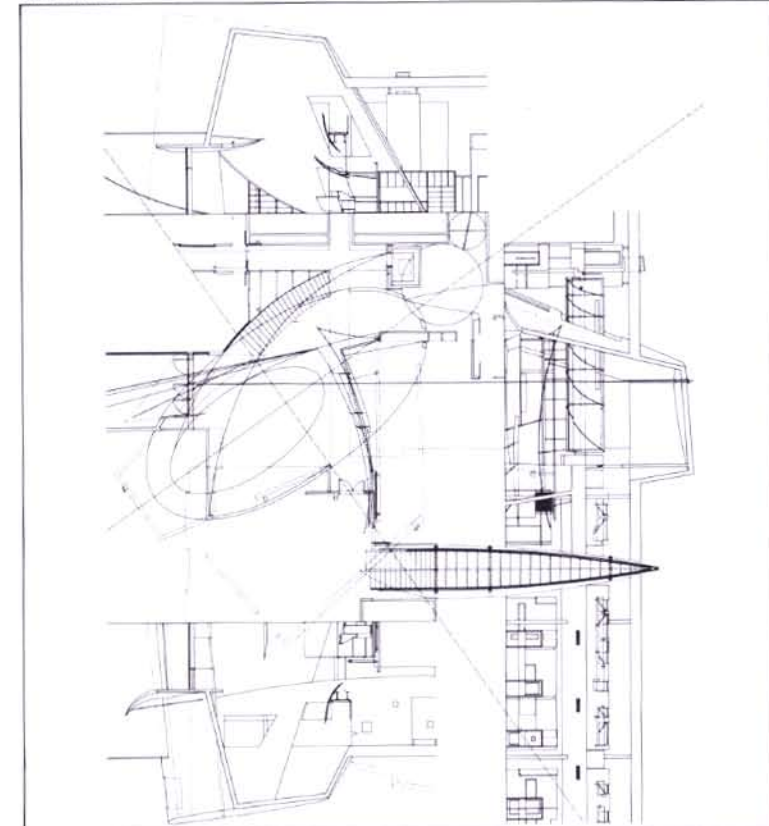




Entrance lobby エントランス・ロビー



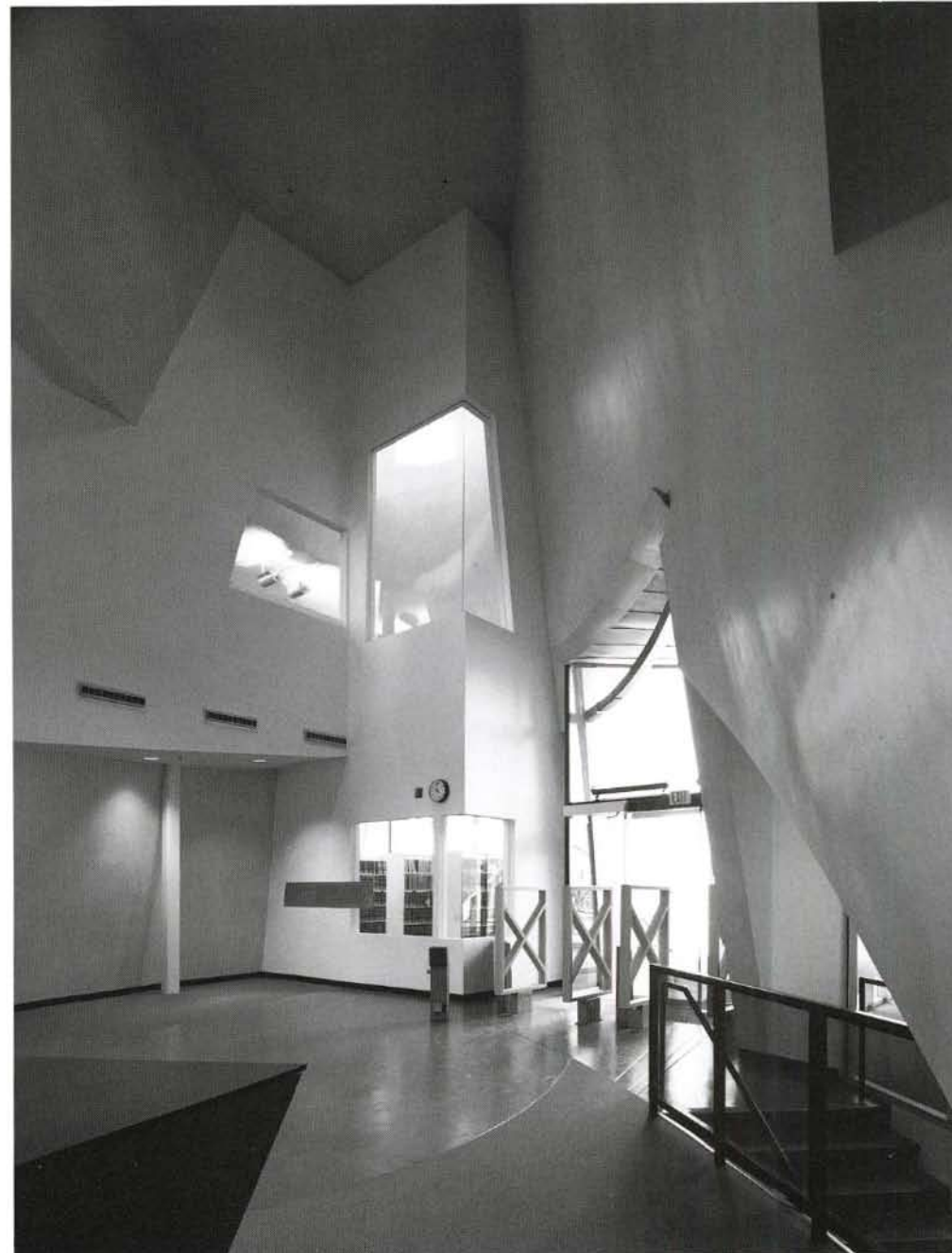
Circulation サーキュレーション・カウンター



Interior elevations: entrance lobby/circulation



Void オフィス内吹抜け



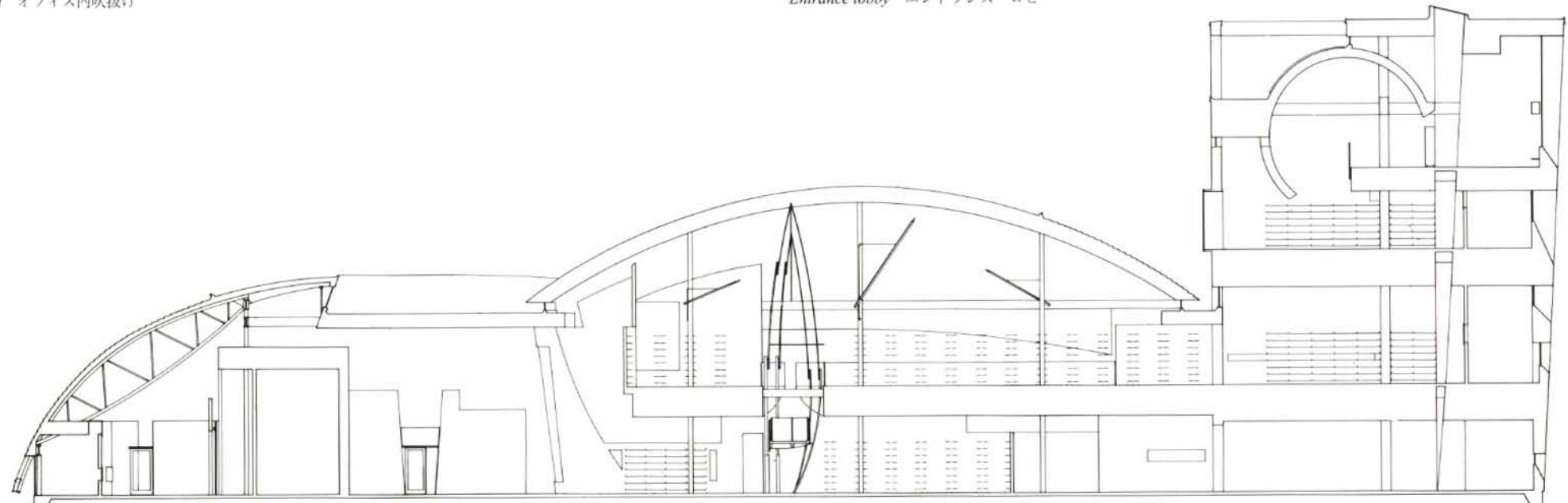
Entrance lobby エントランス・ロビー



John J. Ross William C. Blakley
LAW LIBRARY

Floor Directory

Foreign International Law	021	Govt. Doc. Librarian	112E
Administration	110	Micro Form Materials	118
Cataloging	109	Reference Librarian	112A,B,C
Circulation	109	Reserve Reading Room	113
Discussion	111	Serials / Acquisitions	107
Computer Laboratory	102	Periodicals	107
Computer Research	117	Indian Law Collection	202
Conference Room	119 / 121	Treaties Collection	201A
Copy Room	101	Tax Law Collection	210
Government Documents	114	State Collections	210B
			302



Section

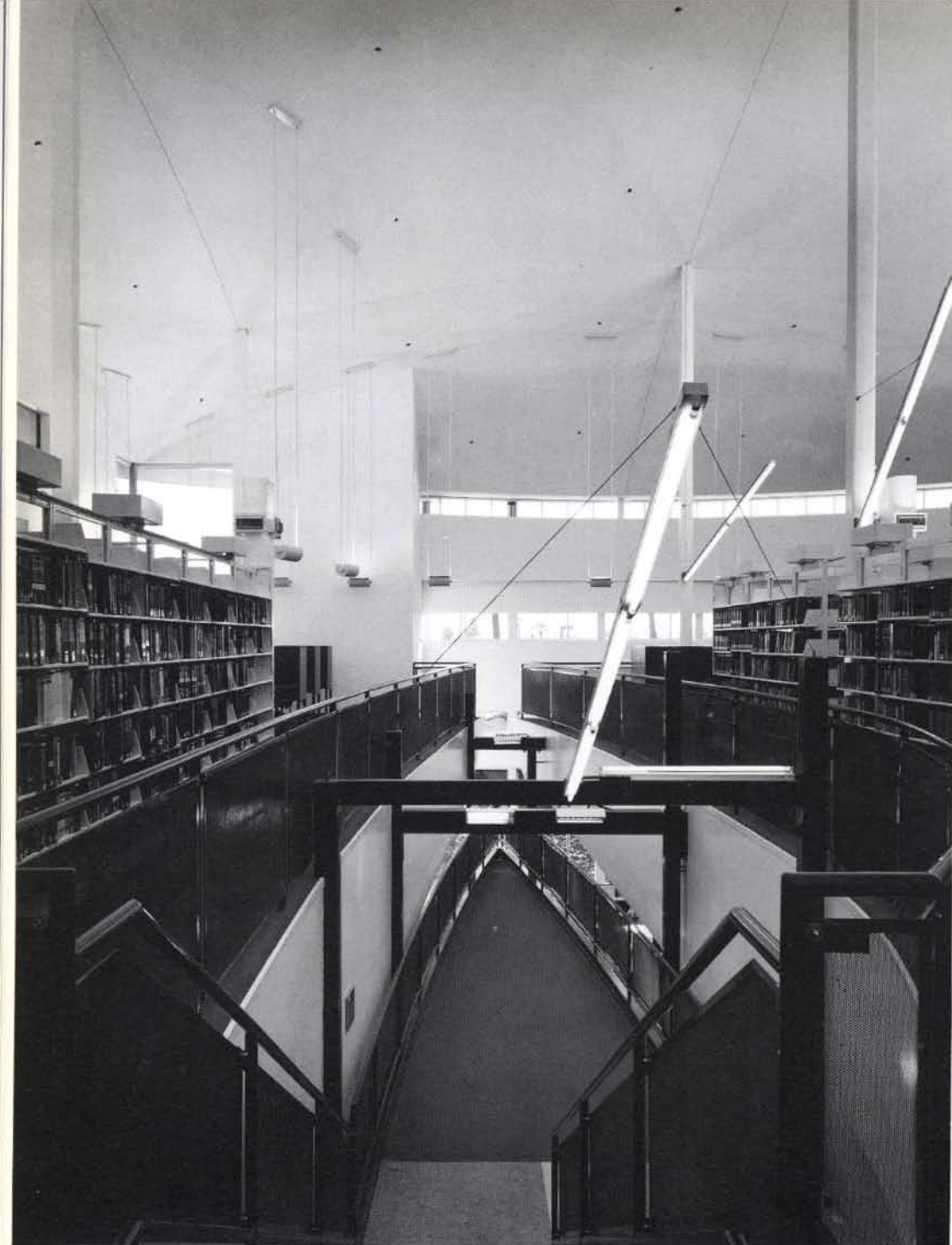
View toward circulation サーキュレーション・カウンターを見る



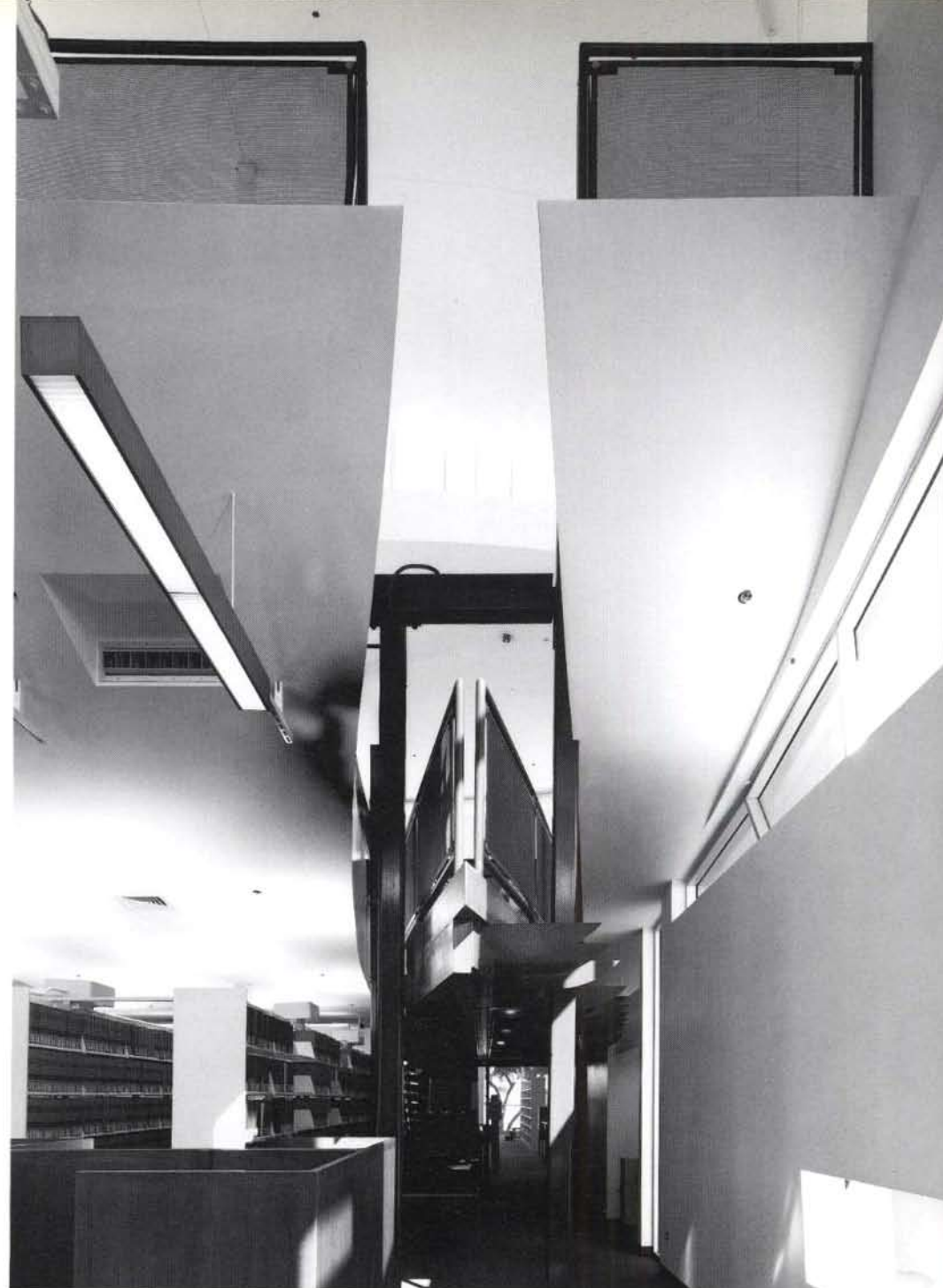
Open stacks on first floor 1階開架式書庫



Office オフィス



Staircase 書庫内階段



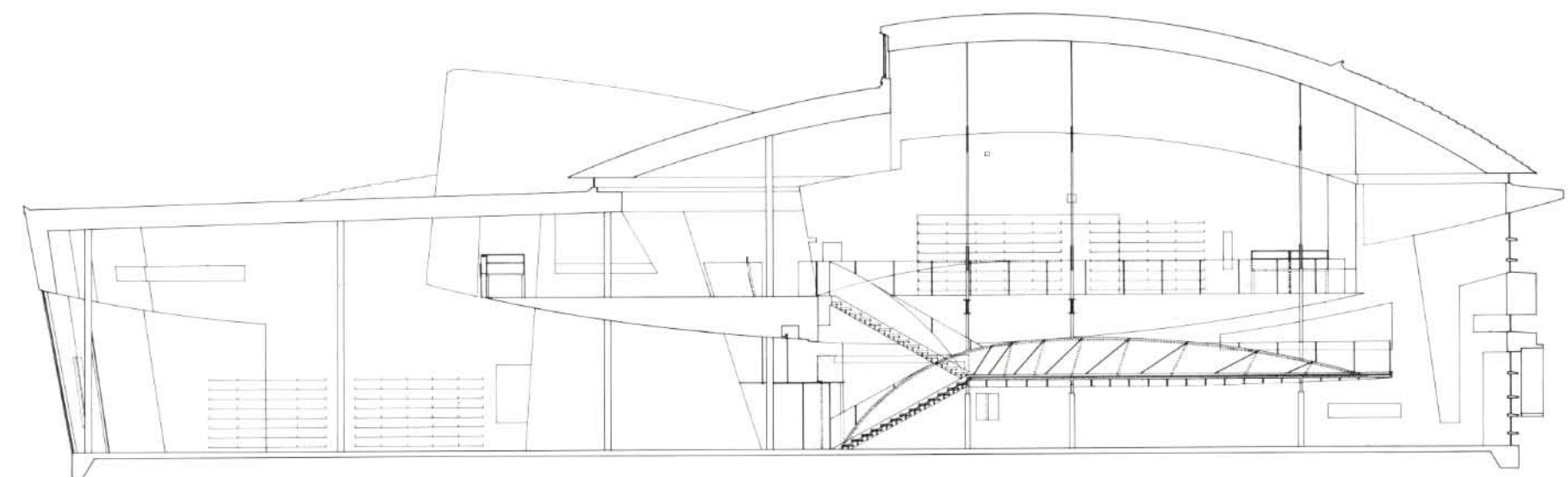
Bridge over entrance lobby エントランス・ロビー内に架かるブリッジ

Architect: Scogin Elam and Bray Architects, Inc. (design architects); Mack Scogin, principal-in-charge (design); Merrill Elam, collaborating principal (design); Lloyd Bray, principal; Jeff Atwood, Carlos Tardio, Susan Desko, Richard Ashworth, Julie Sanford, Denise Dumais, project team; Leo A. Daly Company (architect of record)—Joe Tyndall, principal-in-charge; John Williams, project manager; Harold Friborg, project architect; Thomas Findley, Dean Munkachy, Raymond Madsen, project program and cost estimation; Norman Lin, Rich Reitenbach, Don Weiser, Joe McGee, cad and documentation

Interior design: Scogin Elam and Bray Architects Inc., design architect; Merrill Elam, principal-in-charge; Denise Dumais, Jeff Atwood, Carlos Tardio, Monica Solana, project team; Leo A. Daly Company, architect of record—John Williams, project manager; Dean Munkachy, Shawn Pickerill, Rashne Shroff, Terri Gervasio, project team

Consultants: George Grossman, law library specialist; Robin E. Parke Associates Inc., structural; Leo A. Daly Company, mechanical; Newcomb & Boyd Consulting Engineers, lighting; CMX Group Inc., construction management; Coe & Vanloo Consulting Engineers, Inc., civil engineer; The Campbell Collaborative, landscape architect

General contractor: Okland Construction Company



Section



Open stacks on second floor 2階開架式書庫

Void in reading area 閲覧エリアの吹き抜け

SCOGIN ELAM AND BRAY
ARCHITECTS
Corning, Incorporated Child
Development Center
Corning, New York
Design: 1992-93
Completion: 1992-93

Photos: Y. Futagawa

The architecture of the Child Development Center is derived from two sets of information: the program and objectives generated by the adult—the need for functionality, order, safety and any other number of pragmatic criteria—and the child's sensitivities and fantasies that adults cannot quantify. This architecture is intended to transform these "givens" into an environment that peaks the imagination, and lifts the spirit of the adult in the child and the child in the adult.

The center should be at once totally rational and infinitely fanciful. Like building blocks which are measurable and rational in every way,

it is the combination of blocks in infinite variety, the relationship of the spaces between and through them, that is greater than the measurable total. It is the configuration of the piles of blocks which give life and energy to the project.

It is nice to consider that the building could, in some ways, contribute to the child's development of values that will inform and structure his/her adult world. That while accommodating the teaching of and responsibility to the group activity and each other, there remains in the experience of the place, freedom of interpretation. The architecture, in effect, becomes a tool for

the imagination.

コーニング児童センターの建物は、2つの情報セットから成立している。機能性、オーダー、安全、その他の実際的な基準といった大人が考え出すプログラムと目的。そして、大人には定量化することのできない子供の感覚と空想力のために必要なもの。この建築はこれらの"与件"を、想像力を頂点まで発達させ、子供のなかの大人の心、大人のなかの子供の心を引き出す環境へと変貌させることを意図している。

このセンターは全面的に合理的であると同時に無限に空想的である。あらゆる点で計測可能であり合理的である積み木のように、計測可能な全体よりさらに大きな、無限のヴァリエーションの組み合わせ、ブロックどうしの間あるいはその中を貫通する空間の関係なのである。このプロジェクトに生命とエネルギーを付与する積み木の山の配置なのである。この建物が、彼・彼女に大人の世界を知らせ、これから構築されていくことになるだろう子供の価値感の発展になんらかの方法で貢献できると考えることは素敵なことだ。グループ活動やお互いの責任を教え

ることに対応する一方で、そこには場所の経験と解釈の自由が残っている。この建築は想像力を開発するための道具となる。

Architects: Scogin Elam and Bray Architects—Merrill Elam and Mack Scogin with Lloyd Bray, principals-in-charge; Jeff Atwood, Denise Dumais, Martha Henderson, Ingrid Dannecker, Carlos Tardio, project team
Clients: Samuel B. Frank, Director of Architecture and Design; Dr. Sonia Werner, Work/Life Balance Consultant; John C. Stein,

Manager Facility Projects
Consultants: Corning Incorporated, Work/Life Balance Department, early childhood development needs; Pruitt Eberly Stone, Inc, structural; Adams Davis Partners, mechanical, electrical; Hunt Engineers and Architects, civil engineer; Ramon Luminance Design, lighting consultants; Costing Service Group, cost consultants; Raymond and Raymond Associates, food service consultant; William S. Lucas, Corning Corporate Architecture and Design, graphic design
General contractor: Wellco, Inc.



Site plan



Overall view 正面全景



Boiler room ボイラー室



Window detail 窓のディテール



Entrance hall エントランス・ホール



Main entry 正面入口



View toward shower room シャワー室を見る

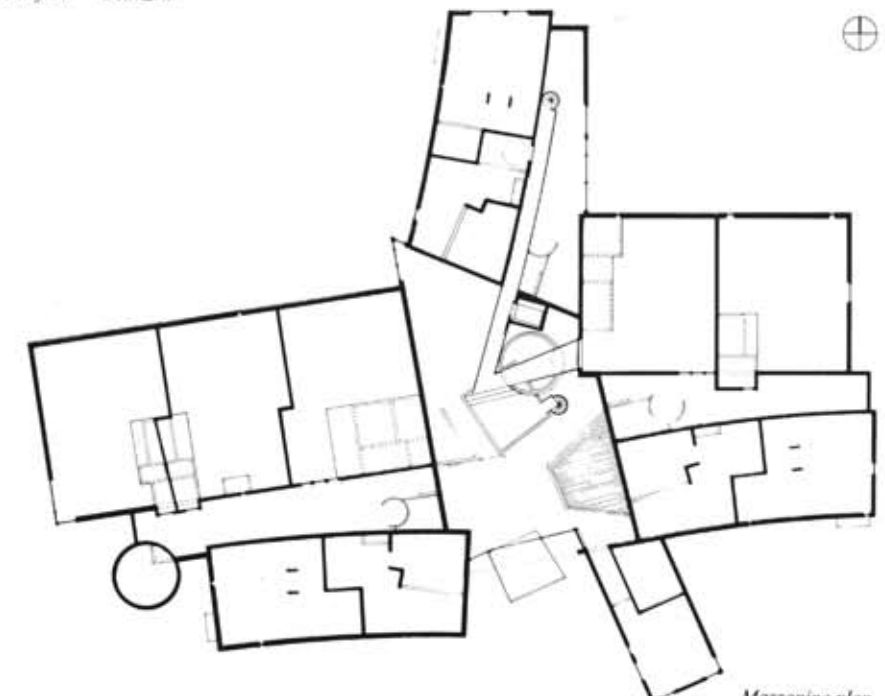


Corridor on second floor 2階通路



◀ Hall ホール

First floor plan



Mazzanine plan



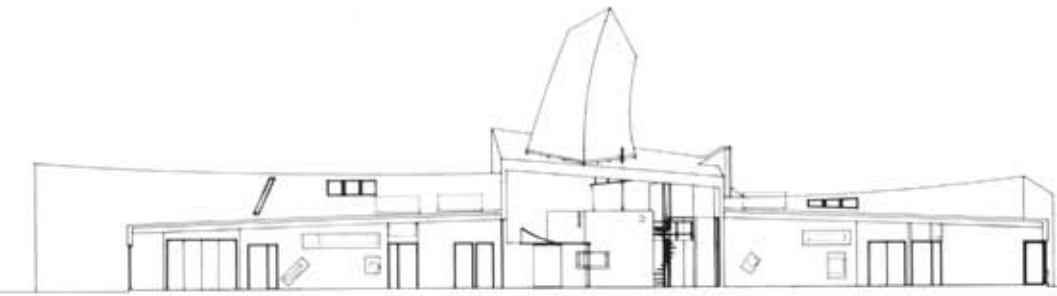
South elevation



West elevation



Playroom 遊戯室



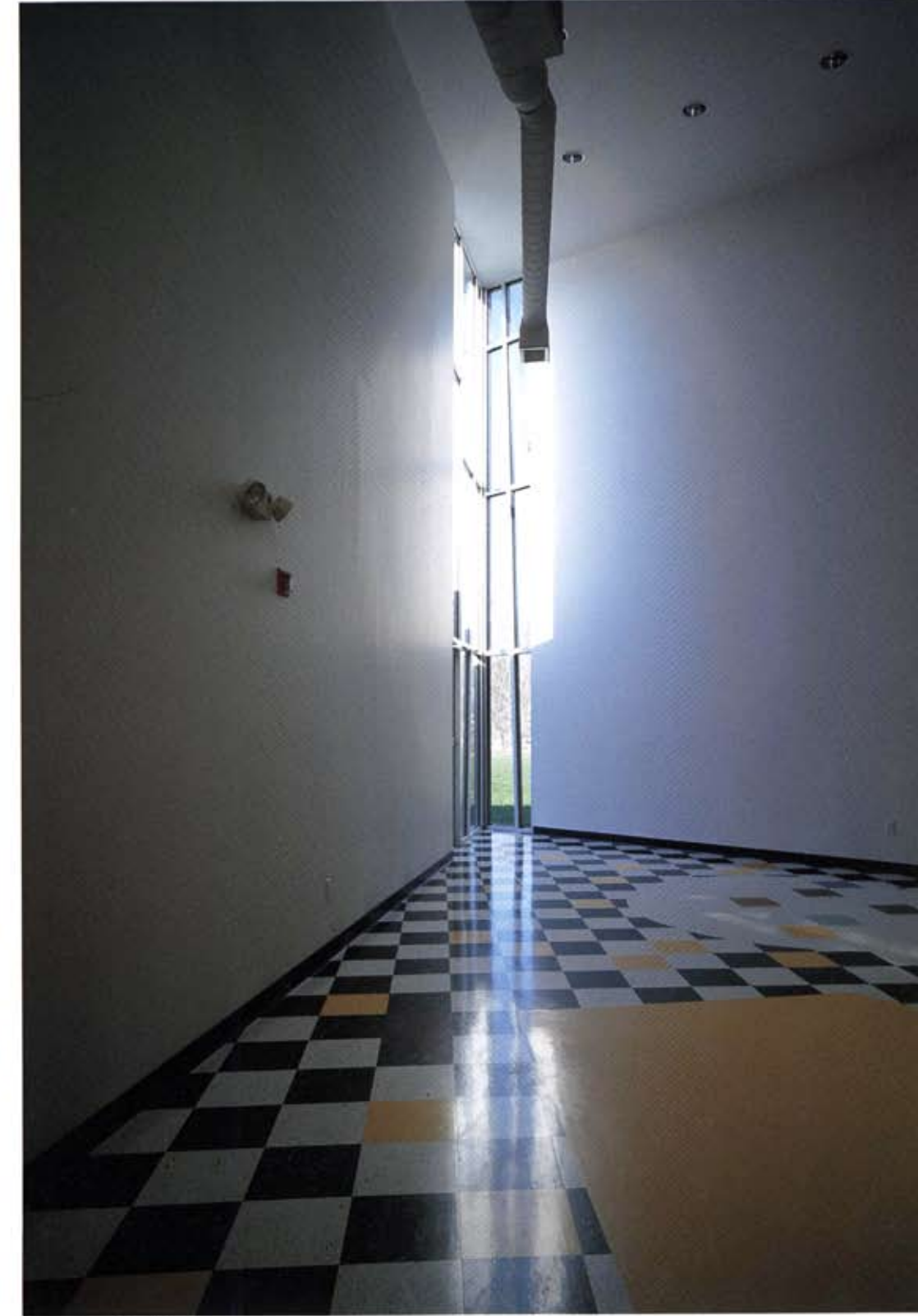
Section



Section



Playroom 遊戯室



Corner コーナーを見る