

6 04

era21

ekologie | realizace | architektura cena 95 Kč | 105 Sk

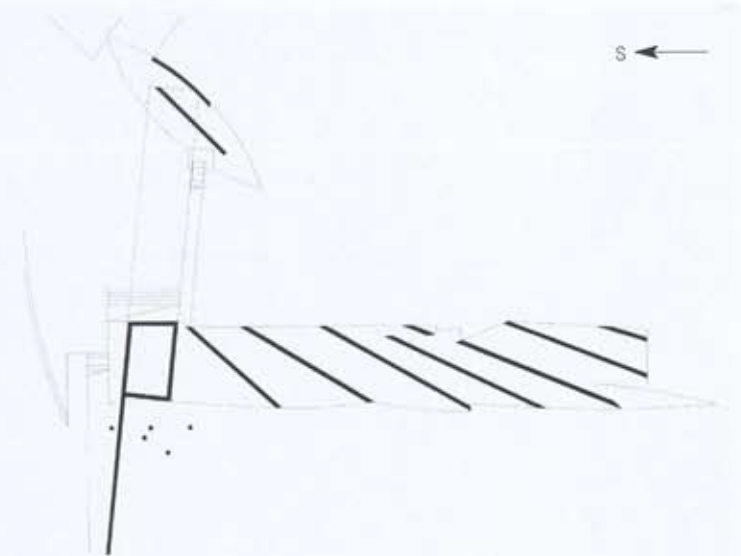


americká architektura

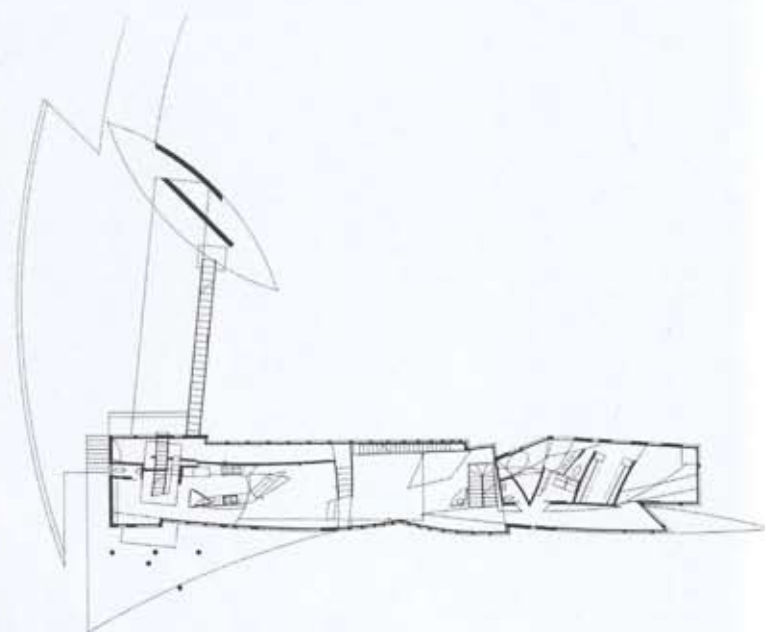


2 — Dům Chmar / Schodiště

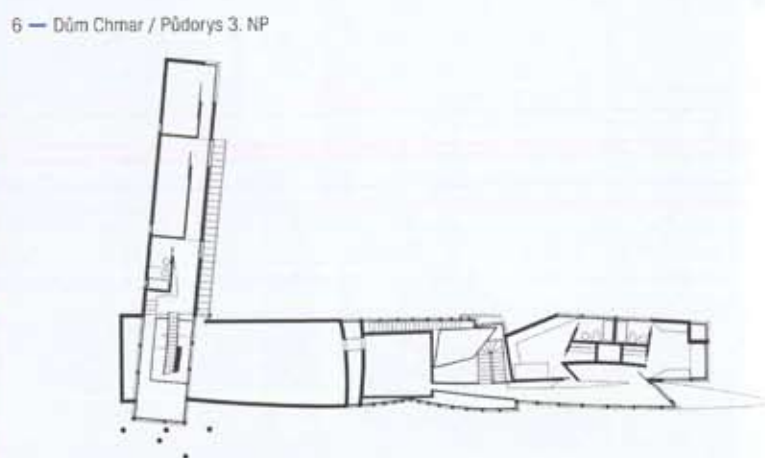
3 — Dům Chmar / Terasa



4 — Dům Chmar / Půdorys 1. NP



5 — Dům Chmar / Půdorys 2. NP



6 — Dům Chmar / Půdorys 3. NP





11 — Dům Chmar / Schodiště

12 — Dům Chmar / Hlavní obytný prostor



Projekt domu je úzce spjat s tím, jak jeho majitel vnímá krajinu a přírodu, vesmírnou loď domu, která sídlí v galaxii stromů.

Pozemek o rozloze 1 ha je vzdálen necelých 5 kilometrů od centra Atlanty. Svou nejdlejší hranicí sousedí s lesem. Podle projektu zde vzniknul dům pro manžele, kteří chtějí založit rodinu, a pro jejich rodiče, kteří sem jezdí na návštěvy. Dům bude mít rozlohu zhruba 370 m².

Poté, co byl poražen strom, objevil se v lese volný prostor. Místo poraženého stromu zaujal dům vyjadřující postoje lidí, kteří v něm budou bydlet, postoje založené na rozmanitosti a dualitě. Dům je sice pevně zasazen do země, ale vypíná se nad ni. Vnitřní prostory uzavírají a chrání a zároveň implikují extenze do prostoru lesa. Konkrétní exteriérové zóny odpovídají konkrétním interiéřům. Dům je úzký, ale není limitován. Je izolován v lesním porostu, ale v samotném jeho středu je místnost, kde je možno sdílet světlo a lidskou společnost.

Dům má jednoduchou dřevěnou konstrukci, je oděn do štukové omítky a skla a završen plechovou střechou. Příjezdová cesta je vysypána štěrkem. Během stavby bylo poraženo jen velmi málo stromů.

Překlad: Pavel Procházka

DŮM CHMAR

Místo: Atlanta, Georgia

Název akce: House Chmar

Klient: Linda a Tod Chmarovi

Autor: Mack Scogin, Merrill Elamová, Lloyd Bray / MSMEA, Atlanta

Spolupráce: Susan Desko

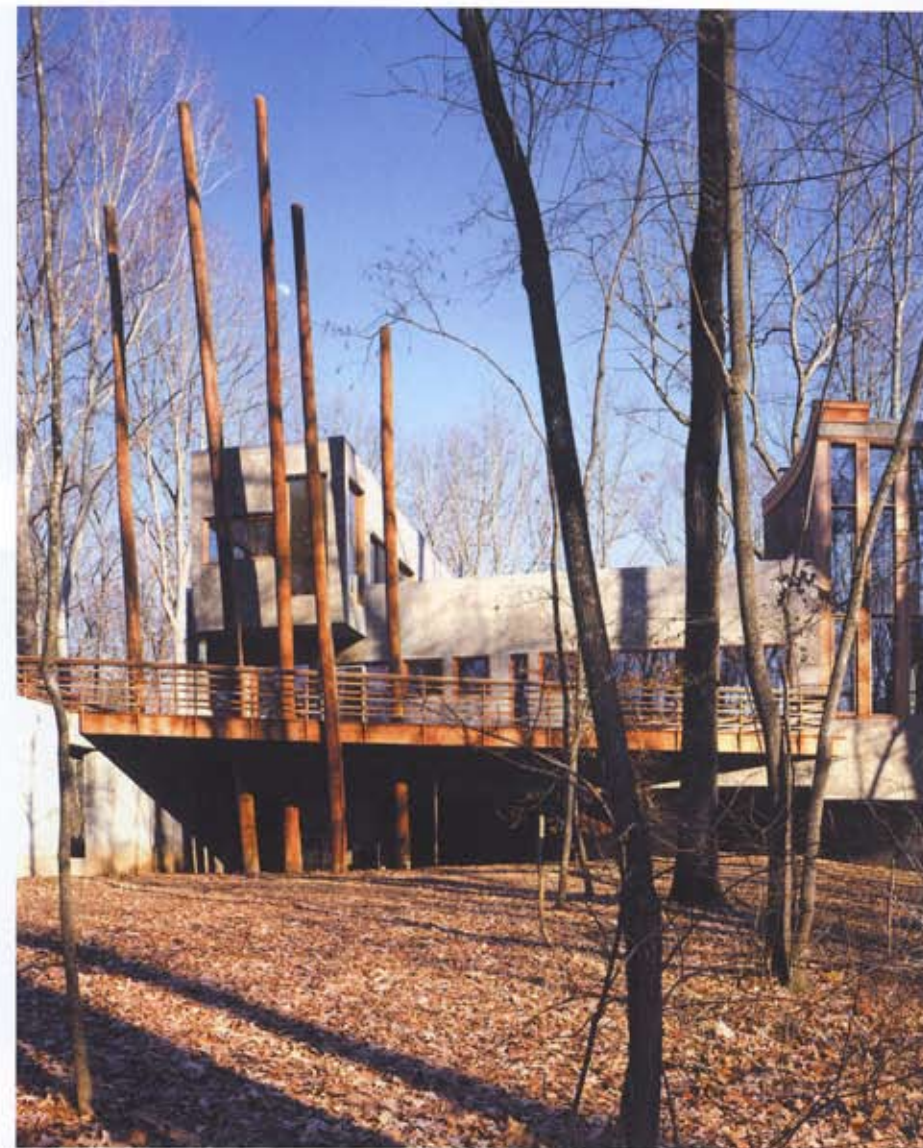
Technický dozor: Pruitt Eberly, Inc.

Generální dodavatel: Welch Tarkington, Inc.

Datum dokončení: listopad 1989

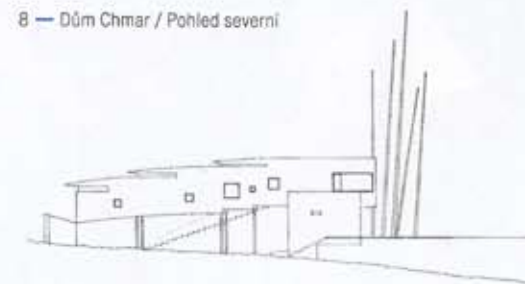
Zastavivná plocha: 371 m²

Foto: Timothy Hursley



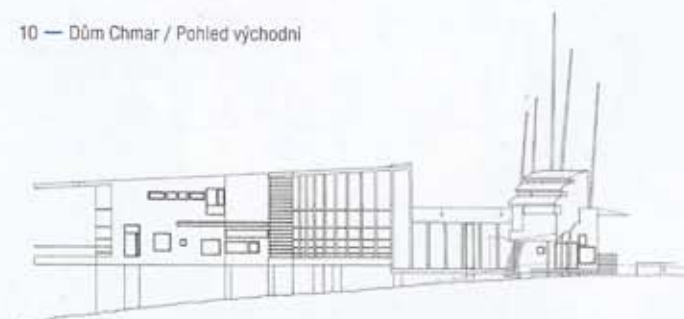
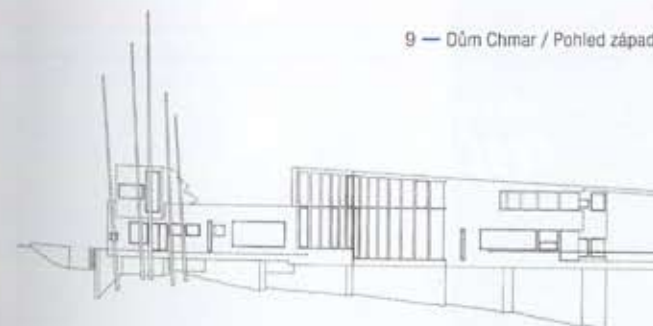
7 — Dům Chmar / Pohled západní

8 — Dům Chmar / Pohled severní



9 — Dům Chmar / Pohled západní

10 — Dům Chmar / Pohled východní





MACK SCOGIN

Vzdělání:

1966 diplom z architektury, Georgia Institute of Technology

Praxe:

od 2000 Mack Scogin Merrill Elam Architects, Inc.
1984-2000 Scogin Elam and Bray Architects, Inc.
1967-1984 Heery & Heery, Architects & Engineers, Inc.

MERRILL ELAMOVÁ

Vzdělání:

1982 MBA, Georgia State University
1980 kurz managementu designu a řízení firem, Graduate School of Design, Harvard University
1971 diplom z architektury, Georgia Institute of Technology

Praxe:

od 2000 Mack Scogin Merrill Elam Architects, Inc.
1984-2000 Scogin Elam and Bray Architects, Inc.
1969-1981 Heery & Heery, Architects & Engineers, Inc.
1967-1969 Taylor and Collum Architects

Mack Scogin a Merrill Elamová spolupracují na poli architektury již přes třicet let. Firma založená v roce 1984 pod názvem Parker and Scogin, později přejmenovaná na Scogin Elam and Bray, dnes Mack Scogin Merrill Elam Architects, byla vytvořena s cílem

maximálně využít schopnosti a nadání obou architektů. Mack Scogin a Merrill Elamová se navzájem zavázali organizovat veškerou práci tak, aby se mohli neustále osobně podílet na vývoji každého projektu. V současné době firma zaměstnává 25 architektů nebo stážistů, kteří intenzivně spolupracují s vedením.

Projekty realizované MSMEA jsou velice různorodé co do velikosti, typu i umístění. Obě vůdčí osobnosti mají bohaté zkušenosti s budováním a vedením mezioborových projekčních týmů. Než založili MSMEA, spolupracovali Mack Scogin a Merrill Elamová v atlantské společnosti Heery and Heery Architects při navrhování a vedení složitých a náročných projektů zaměřených na nejrůznější typy staveb od letišť a nemocnic po firemní a průmyslové areály. Právě tyto zkušenosti ve spojení s pevným odhodláním uspokojovat požadavky klientů v oblasti současné architektury jsou význačným rysem práce společnosti MSMEA.

Klienti od MSMEA očekávají průkopnické návrhy a vyzrálý přístup k praktickým problémům současné architektury. Chtějí architekturu, která překračuje hranice pouhého řešení problémů a uspokojuje jejich potřebu dozvědět se něco o úloze architektury ve společnosti.

Kromě architektury se firma Mack Scogin Merrill Elam Architects zabývá grafickými návrhy, výstavními návrhy, plánováním, programováním a výzkumem.

Realizace:

2003 Venkovský dům ve Westchesteru
U. S. Federal Courthouse, Austin

2001 Wangovo univerzitní centrum a Davisovy garáže,
Wellesley

2000 Rezidence Bailey House Studio, Atlanta

1999 Kanceláře pro Woodland Park, McLean

1998 Hudební knihovna Jean Gray Hargroveové,
Berkeley

Škola architektury Austina E. Knowltona,
Columbus
Rezidence Mountain Tree House, Dillard

1997 Územní plán pro Wellesley College, Wellesley
Komplex pro Herman Miller Inc., Canton

1995 Knihovna Lee B. Philmona, Riverdale
Studentské koleje Willow Street, Tulane University,
New Orleans
Salon a lázně Dona a Sylvie Shawových, Atlanta

1994 Dům v Brookline
Rezidence Nomentana, Stoneham

1993 Rezidence Mountain House, Dillard
Galerie umění pro Clark Atlanta University, Atlanta
Showroom Roswell pro Herman Miller Inc., Atlanta

1992 Dětské rozvojové centrum, Corning

1990 Právnícká knihovna Johna J. Rosse a Williama
C. Blakleye, Tempe

1989 Dům Chmar, Atlanta
Knihovna Carol Cobb Turnerové, Morrow

1988 Marketingové centrum pro Landmarks Group,
Atlanta

1987 Showroom Herman Miller pro Herman Miller Inc.,
Atlanta

Candlerova teologická fakulta a Turnerova
vesnička, Atlanta
Galerie New Vision a Úřad pro kulturní záležitosti,
Atlanta

1986 Pobočka knihovny Atlanta-Fulton County, Atlanta
Centrála knihovny Clayton County, Jonesboro

1985 Obchodní komora, Atlanta
Lávka v hale Landmarks Group, Atlanta

1984 High Museum, Atlanta

13 — Bailey House Studio / Atlanta, 2000



14 — Bailey House Studio / Atlanta, 2000

