

6 04

era21

ekologie | realizace | architektura cena 95 Kč | 105 Sk



americká architektura



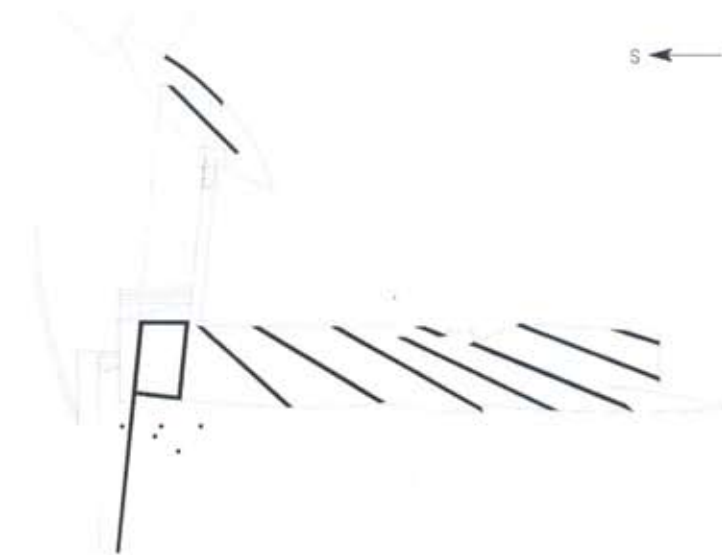




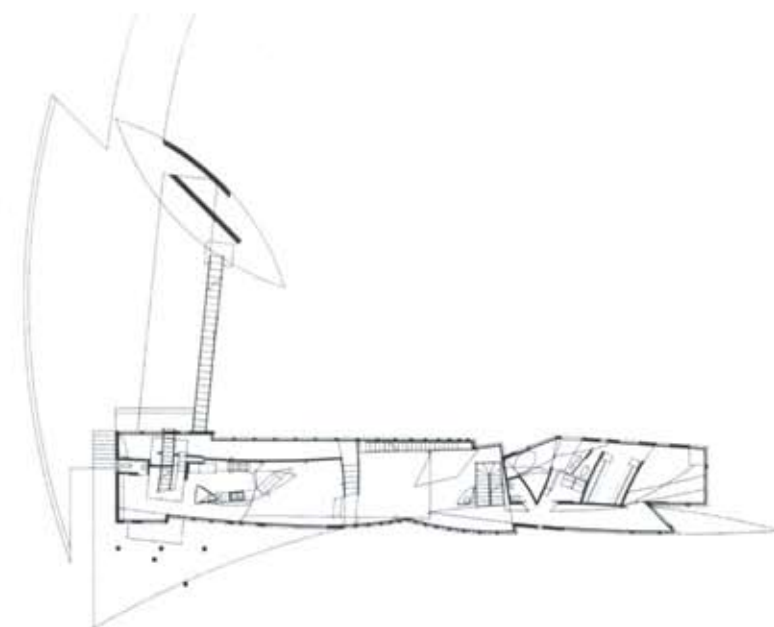
2 — Dům Chmar / Schodiště



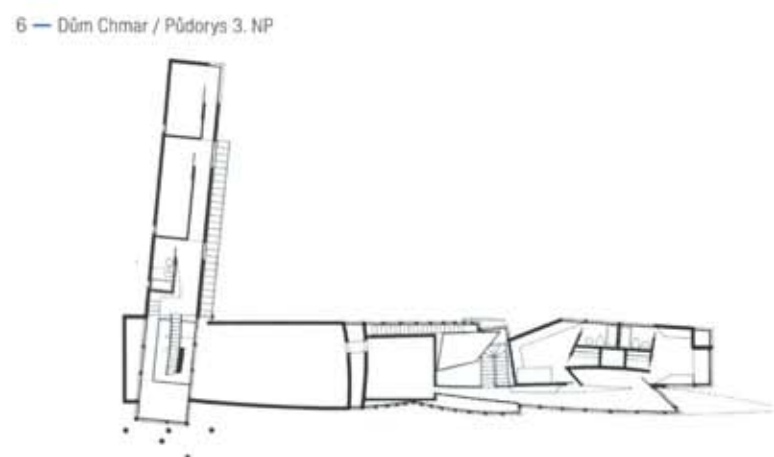
3 — Dům Chmar / Terasa



4 — Dům Chmar / Půdorys 1. NP



5 — Dům Chmar / Půdorys 2. NP



6 — Dům Chmar / Půdorys 3. NP

Projekt domu je úzce spjat s tím, jak jeho majitel vnímá krajinu a přírodu, vesmírnou loď domu, která sídlí v galaxii stromů.

Pozemek o rozloze 1 ha je vzdálen necelých 5 kilometrů od centra Atlanty. Svou nejdejší hranici sousedí s lesem. Podle projektu zde vzniknul dům pro manžele, kteří chtějí založit rodinu, a pro jejich rodiče, kteří sem jezdí na návštěvy. Dům bude mít rozlohu zhruba 370 m<sup>2</sup>.

Poté, co byl poražen strom, objevil se v lese volný prostor. Místo poraženého stromu zaujal dům vyjadřující postoje lidí, kteří v něm budou bydlet, postoje založené na rozmanitosti a dualitě. Dům je sice pevně zasazen do země, ale vypíná se nad ni. Vnitřní prostory uzavírají a chrání a zároveň implikují extenze do prostoru lesa. Konkrétní exteriérové zóny odpovídají konkrétním interiéřům. Dům je úzký, ale není limitován. Je izolován v lesním porostu, ale v samotném jeho středu je místnost, kde je možno sdílet světlo a lidskou společnost.

Dům má jednoduchou dřevěnou konstrukci, je oděn do štukové omítky a skla a završen plechovou střechou. Příjezdová cesta je vysypána štěrkem. Během stavby bylo poraženo jen velmi málo stromů.

Překlad: Pavel Procházka

## DŮM CHMAR

Místo: Atlanta, Georgia

Název akce: House Chmar

Klient: Linda a Tod Chmarovi

Autor: Mack Scogin, Merrill Elamová.

Lloyd Bray / MSMEA, Atlanta

Spolupráce: Susan Desko

Technický dozor: Pruitt Eberly, Inc.

Generální dodavatel: Welch Tarkington, Inc.

Datum dokončení: listopad 1989

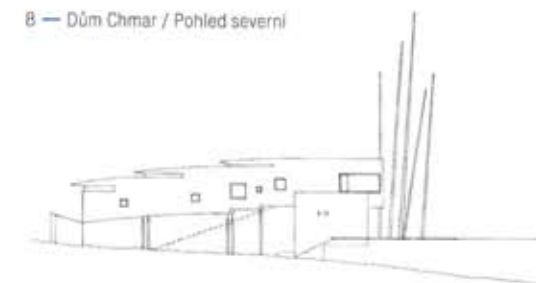
Zastavěná plocha: 371 m<sup>2</sup>

Foto: Timothy Hursley

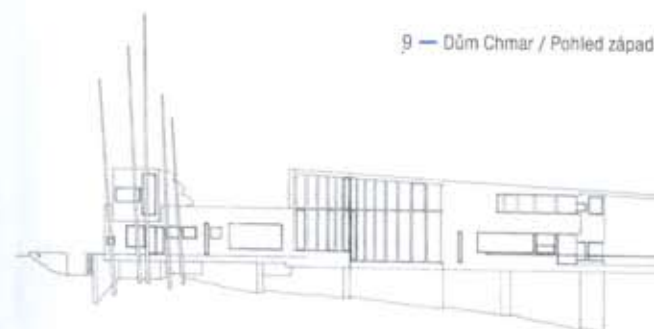


7 — Dům Chmar / Pohled západní

8 — Dům Chmar / Pohled severní



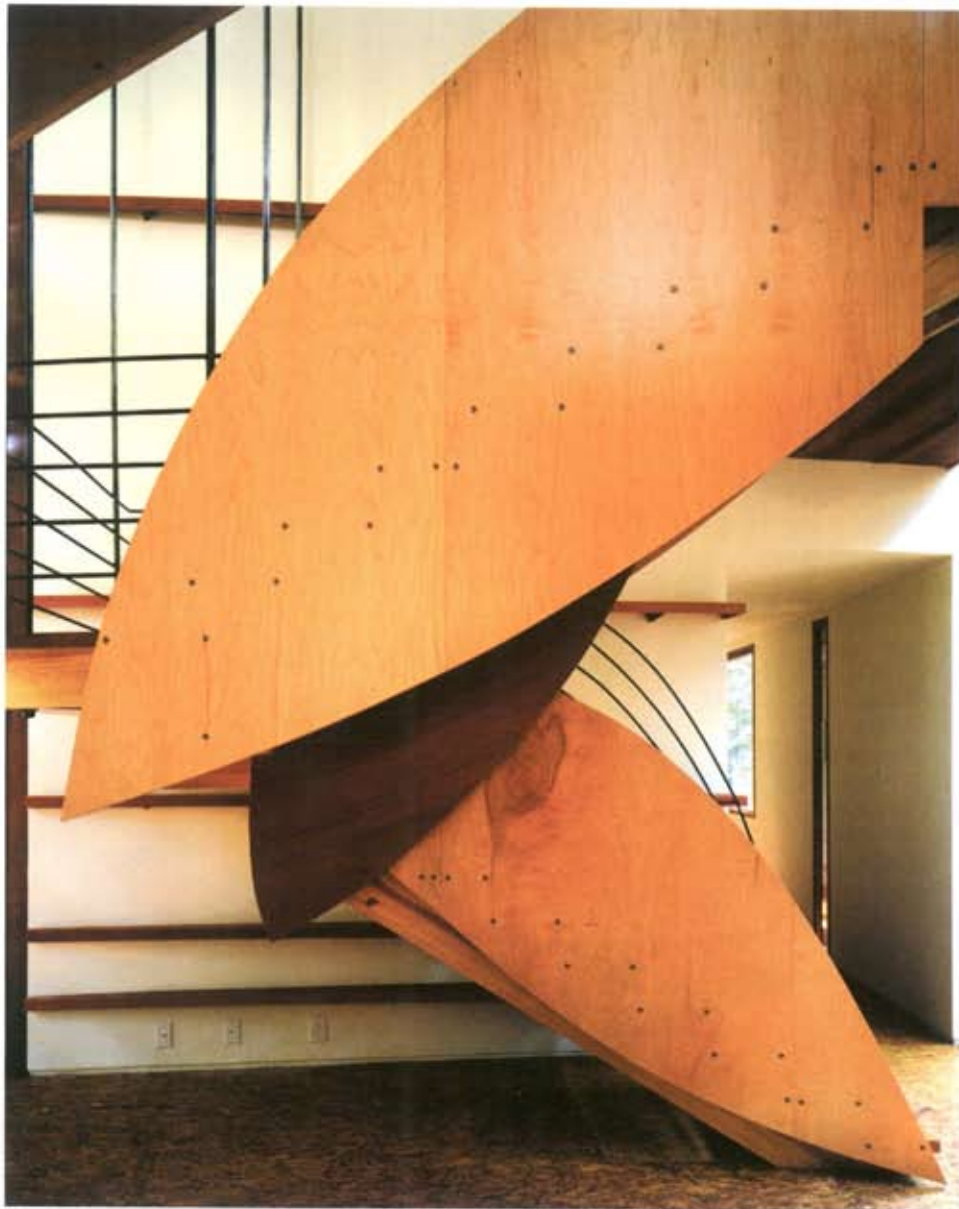
9 — Dům Chmar / Pohled západní



10 — Dům Chmar / Pohled východní







11 — Dům Chmar / Schodiště

12 — Dům Chmar / Hlavní obytný prostor



## MSMEA



### MACK SCOGIN

#### Vzdělání:

1966 diplom z architektury, Georgia Institute of Technology

#### Praxe:

od 2000 Mack Scogin Merrill Elam Architects, Inc.  
1984-2000 Scogin Elam and Bray Architects, Inc.  
1967-1984 Heery & Heery, Architects & Engineers, Inc.

### MERRILL ELAMOVÁ

#### Vzdělání:

1982 MBA, Georgia State University  
1980 kurz managementu designu a řízení firem, Graduate School of Design, Harvard University  
1971 diplom z architektury, Georgia Institute of Technology

#### Praxe:

od 2000 Mack Scogin Merrill Elam Architects, Inc.  
1984-2000 Scogin Elam and Bray Architects, Inc.  
1969-1981 Heery & Heery, Architects & Engineers, Inc.  
1967-1969 Taylor and Collum Architects

Mack Scogin a Merrill Elamová spolupracují na poli architektury již přes třicet let. Firma založená v roce 1984 pod názvem Parker and Scogin, později přejmenovaná na Scogin Elam and Bray, dnes Mack Scogin Merrill Elam Architects, byla vytvořena s cílem

maximálně využít schopnosti a nadání obou architektů. Mack Scogin a Merrill Elamová se navzájem zavázali organizovat veškerou práci tak, aby se mohli neustále osobně podílet na vývoji každého projektu. V současné době firma zaměstnává 25 architektů nebo stážistů, kteří intenzivně spolupracují s vedením.

Projekty realizované MSMEA jsou velice různorodé co do velikosti, typu i umístění. Obě vůdčí osobnosti mají bohaté zkušenosti s budováním a vedením mezioborových projektčních týmů. Než založili MSMEA, spolupracovali Mack Scogin a Merrill Elamová v atlantské společnosti Heery and Heery Architects při navrhování a vedení složitých a náročných projektů zaměřených na nejrůznější typy staveb od letišť a nemocnic po firemní a průmyslové areály. Právě tyto zkušenosti ve spojení s pevným odhodláním uspokojovat požadavky klientů v oblasti současné architektury jsou význačným rysem práce společnosti MSMEA.

Klienti od MSMEA očekávají průkopnické návrhy a vyzrálý přístup k praktickým problémům současné architektury. Chtějí architekturu, která překračuje hranice pouhého řešení problémů a uspokojuje jejich potřebu dozvědět se něco o úloze architektury ve společnosti.

Kromě architektury se firma Mack Scogin Merrill Elam Architects zabývá grafickými návrhy, výstavními návrhy, plánováním, programováním a výzkumem.

#### Realizace:

2003 Venkovský dům ve Westchesteru  
U. S. Federal Courthouse, Austin  
2001 Wangovo univerzitní centrum a Davisovy garáže,  
Wellesley  
2000 Rezidence Bailey House Studio, Atlanta  
1999 Kanceláře pro Woodland Park, McLean

1998 Hudební knihovna Jean Gray Hargroveové,  
Berkeley  
Škola architektury Austina E. Knowltona,  
Columbus  
Rezidence Mountain Tree House, Dillard  
1997 Územní plán pro Wellesley College, Wellesley  
Komplex pro Herman Miller Inc., Canton  
1995 Knihovna Lee B. Philmona, Riverdale  
Studentské koleje Willow Street, Tulane University,  
New Orleans  
Salon a lázně Dona a Sylvie Shawových, Atlanta  
1994 Dům v Brookline  
Rezidence Nomentana, Stoneham  
1993 Rezidence Mountain House, Dillard  
Galerie umění pro Clark Atlanta University, Atlanta  
Showroom Roswell pro Herman Miller Inc., Atlanta  
1992 Dětské rozvojové centrum, Corning  
1990 Právnícká knihovna Johna J. Rosse a Williama  
C. Blakleye, Tempe  
1989 Dům Chmar, Atlanta  
Knihovna Carol Cobb Turnerové, Morrow  
1988 Marketingové centrum pro Landmarks Group,  
Atlanta  
1987 Showroom Herman Miller pro Herman Miller Inc.,  
Atlanta  
Candřerova teologická fakulta a Turnerova  
vesnička, Atlanta  
Galerie New Vision a Úřad pro kulturní záležitosti,  
Atlanta  
1986 Pobočka knihovny Atlanta-Fulton County, Atlanta  
Centrála knihovny Clayton County, Jonesboro  
1985 Obchodní komora, Atlanta  
Lávka v hale Landmarks Group, Atlanta  
1984 High Museum, Atlanta

13 — Bailey House Studio / Atlanta, 2000



14 — Bailey House Studio / Atlanta, 2000

