

时代建筑

T I M E +
A R C H I
T E C T U R E
2 0 0 7 - 1



International Architectural Magazine in China (Bilingual Text in Chinese and English) 主理 中华人民共和国教育部 主办 同济大学建筑与城市规划学院

新城市空间
New Urban Space

¥30.00 ISSN 1005-684X

CN 31-1359/TU



9 771001 702002

姚栋 YAO Dong



摘要 美国韦尔斯利学院拥有独特的校园空间传统。起伏的冰川地貌，多样的森林植被与散布其间的高耸的学院哥特式建筑共同组成了一种被称为“女性校园”的校园空间特征。延续着这一传统，王楼校园中心的建筑设计与相连的校友谷景观复兴设计不仅仅实现了对有机环境的融入，更证明了当代建成环境也可以成为森林生态的一部分。

关键词 校园；森林；校园建筑；生态

ABSTRACT Wellesley College possesses a unique campus landscape which no other school can compare. Undulating landforms, diverse native plants as well as the prickly Collegiate-Gothic buildings scattering around, all of them compose a kind of characteristics so called as

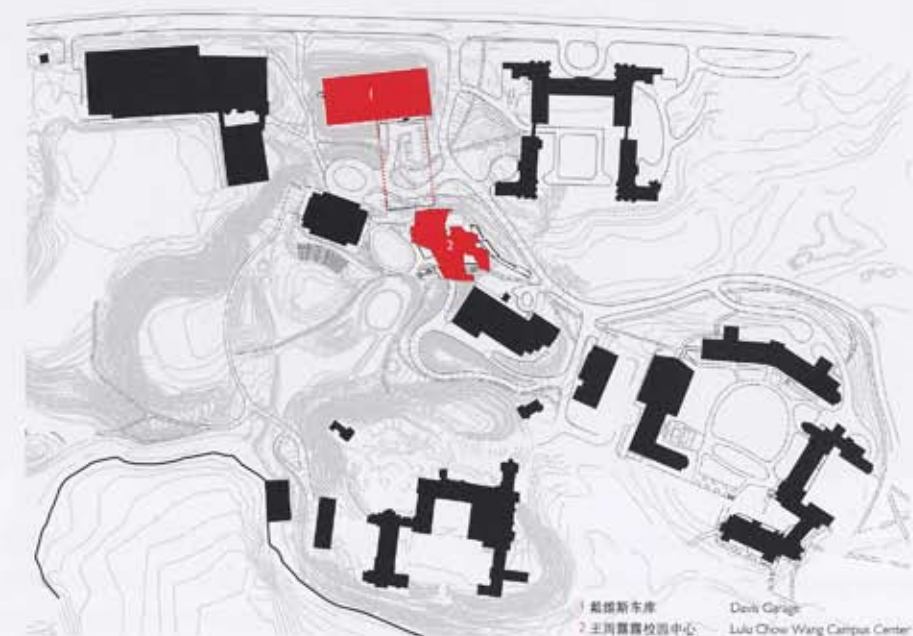
“feminine campus”. Facing this particular trend, the architecture design of the Wang Campus Center by Mack Scogin Merrill Elam Architects, along with the relevant landscape design of Alumnae Valley by Michael Van Valkenburgh Associates together achieved a success in both way, not only united themselves with the organic environment, but proved the possibility of contemporary building artifice to become a part of the forest ecology.

KEY WORDS Campus; Forest; Academic Building; Ecology

中图分类号: TU-86(712)

文献标识码: B

文章编号: 1005-684X(2007)01-0096-08



韦尔斯利的森林

MSME 设计的王楼校园中心与 MVVA 规划的校友谷复兴景观，美国

Forest of Wellesley

Mack Scogin Merrill Elam Architects' Wang Campus Center and the Restored Landscape of Alumnae Valley by Michael Van Valkenburgh Associates Inc.

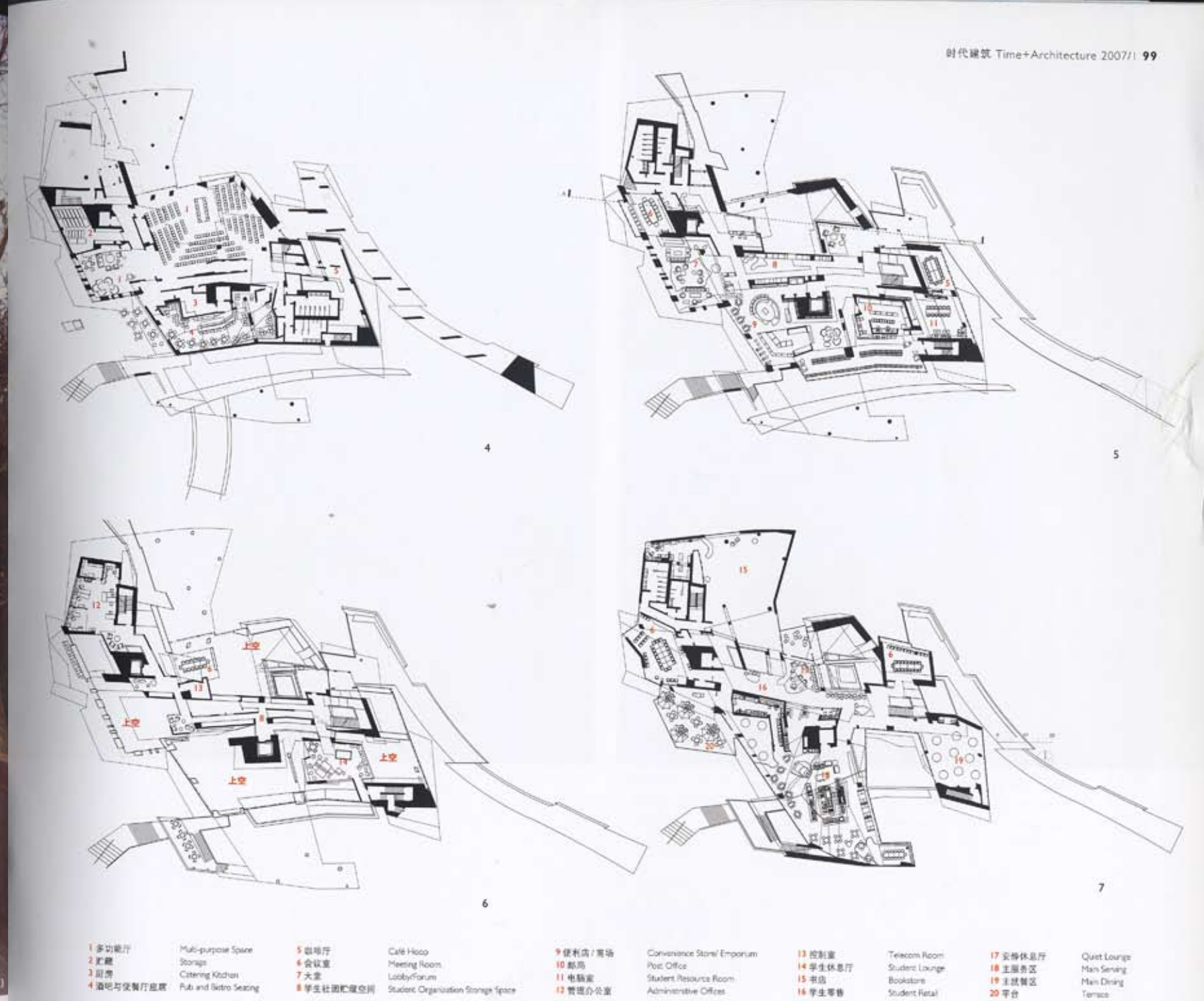
- 1. 美国韦尔斯利学院校友谷鸟瞰
- 2. 总平面图

- 1. Bird's eye view of the Alumnae Valley
- 2. Master Plan

项目概况

项目名称: 王楼校园中心建筑设计、校友谷复兴景观设计
 项目地址: 美国马萨诸塞州韦尔斯利镇
 项目功能: 学生生活
 项目面积: 约 5.5 hm²
 建筑面积: 约 5000 m²
 完工时间: 2004-2005 年
 建筑设计: MSME 建筑师事务所
 景观设计: 迈克尔·凡·瓦尔肯堡景观设计事务所

Project: Lulu Chow Wang Campus Center; Alumnae Valley Landscape Restoration
 Location: Wellesley, Mass., U. S. A.
 Function: Student center
 Site Area: 5.5 hm²
 Floor Area: 5000 m²
 Completion: 2004-2005
 Architect: Mack Scogin Merrill Elam Architects Inc.
 Landscape Architect: Michael Van Valkenburgh Associates Inc.



校园建筑需要绿意,需要相携相生的生趣。一草一木都可以成为建筑的点缀。那么如果是一片森林又如何?

1 森林校园

韦尔斯利学院 (Wellesley College) 有一片森林。在占地 2 km² 的校园里既有茂密的次生林,山谷草坡、丘陵地与串串池塘,还有面积 33 hm² 的一汪湖水——慰冰湖 (Lake Waban)。大大小小的建筑就散布在这片自然环境中,倚靠着山坡,环抱着树林,眺望着湖水。偌大的校园,仅仅靠一条蜿蜒曲折的车行路串联着,那建筑间的自然,以及自然间的行人无不透露着悠游与自在。

韦尔斯利学院的森林是独一无二的。高处急陡坡的大面积高地,中间不平整的圆丘与圆形山脊,以及山丘之间的大面积草地——由 3 种特征组成的森林反映了远古冰川消退后造成的丘陵地貌^[1]。这种曾经密布于新英格兰的地貌到今天几乎仅存于韦尔斯利的校园。

在各种欧洲景观园林风行的 19 世纪,韦尔斯利学院的创办人杜兰特夫妇 (Henry and Pauline Fowle Durant) 却执著于建设一个自然化的校园。“先验论”对于自然的神秘主义情怀,纽约中央公园将自然融入公共空间的成功范例,乃至自然环境对于女性身心的有益作用,这些综合在一起促使创办人做出了保留韦尔斯利校园自然环境特征的最终决定^{[2][3][4]}。

1902 年,景观设计师小奥姆斯泰德 (Frederick Law Olmstead Jr.) 针对韦尔斯利的地貌提出了针对性的规划原则——建筑应该延续高地平面与陡坡间的边际布置,保留陡坡与草地的自然形态,并以此突出自然的形态^{[5][6]}。这一思路最终被写入了 1921 年的韦尔斯利校园规划并在其后得以贯彻^{[7][8]}。

2 历史建筑

森林造就了韦尔斯利校园建筑的个性。在这个与

常春藤学校齐名的女子大学里,找不到占据统治地位的中心空间,也找不到那些校园中由内及外的次序感。那种索穆轴线的空间序列,如同圆顶屋 (The Rotunda) 之于弗吉尼亚大学,或者巴特勒图书馆 (Butler Library) 之于哥伦比亚大学,又或者怀德纳图书馆 (Widener Library) 之于哈佛大学,在韦尔斯利学院完全不存在。见林不见树,这或许正是韦尔斯利学院被称为“女性的校园 (Feminine campus)”^{[9][10][11][12]} 的原因所在。

建筑也在寻找着对于森林的呼应。无论是 20 世纪初的学院哥特式 (Collegiate Gothic), 还是 20 世纪中期后的现代主义建筑。这种强调平面自由布置,但手法与细部借鉴哥特风的建筑形式源自于美国最早接受女生的牛津学院,因此被赋予了代表欧洲的高等教育传统与强调对女性的尊重的文化内涵^{[13][14][15]}。而其建筑形式中不断重复的竖向线条、高耸的山墙、小圆塔与陡峭尖顶,也在学院哥特式建筑与森林环境之间建立了

形式上的和谐^[16]。

抛弃了繁琐的细部,现代主义建筑与森林的关系仍是暧昧的^[1]。两位大师用两幢建筑给出了两种不同的答案。1958 年完工的朱厄特艺术中心 (Jewett Art Center) 展示了保罗·鲁道夫 (Paul Rudolph) 对环境的重视以及创造力。除了在材质与比例上的努力外,鲁道夫进行了很多伟大的创造,包括尖锥型天窗创造的天际线,与非承重墙脱离的混凝土立柱,以及留下婆娑光影的铝合金遮阳板。而 1993 年建成的戴维斯博物馆 (Davis Museum) 则似乎未能再现拉菲尔·莫尼奥 (Rafael Moneo) 在国立罗马艺术博物馆中融汇古今的神来之笔。相对于精彩的室内空间,除了材质与天际线之外,几乎找不出博物馆与韦尔斯利环境间的关系。

3 森林中的王楼

置身韦尔斯利的校园,建筑已经融入了森林。学院

哥特式建筑像一株株挺拔的白杨,朱厄特艺术中心如同一丛蓬勃的灌木,戴维斯博物馆就应该是一叠沉默的砾岩。如果说它们都展现了森林的一个侧面,那么 MSME 建筑师事务所 (Mack Scogin Merrill Elam Architects) 设计王周露露校园中心 (Lulu Chow Wang Campus Center) (以下简称王楼) 则试图展现整个森林。森林是草木,是土石,也是水汽,不要尝试去限定森林,因为它难以描述。王楼校园中心也是难以描述的。

王楼的平面是难以描述的。与韦尔斯利其他的校园建筑相似,在王楼的平面里找不到对称关系,也找不到平衡与次序;不同的,在王楼的平面里轴线与柱网变得模糊,楼层间的对位与轮廓也变得模糊,甚至于楼层的数量与楼层本身也被有意无意地隐藏了起来。由北侧的车行道望去,二层高的小楼如同一丛灌木,步行至慰冰湖边蓦然回首,掩映在森林中的王楼却已经长成了一棵参天大树。

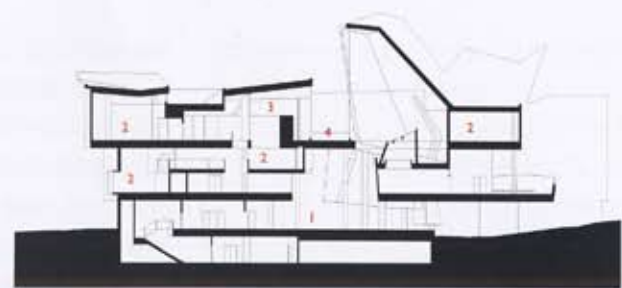
3. 学院路层入口外景
4. 平台层平面图
5. 学院路层平面图
6. 夹层平面图
7. 上层平面图
3. Entrance View of the College Road Level
4. Terrace Level Plan
5. College Road Level Plan
6. Mezzanine Level Plan
7. Upper Level Plan



8. 微板楼 12. 东立面图 8. Mini Slab-building 12. East Elevation
 9. 学院路层邮局内景 13. 南立面图 9. Interior of Post Office 13. South Elevation
 10. 西立面图 14. 中央楼梯及采光井 10. West Elevation 14. Staircase and Light Well
 11. A-A剖面图 15. 由水电厂西眺 11. Section A-A 15. View from the Physical Plant



10



11



12



13

王楼的形态是难以描述的,如同自由蔓生的丛林,王楼建筑被拆解为无数个生命体,披着各不相同的表皮,相互竞争着茁壮成长。立面与平面的关系几乎被完全打破,你中有我,我中有你。悬浮空中的书店依旧把纤细的根茎密密地植入大地,沉入路面之下的多功能厅也有着执着追逐阳光的萌芽,而挤迫在夹层中的会议室也能迸发出掀翻屋顶的能量。生命力在喷发、漂移、伸展、倾斜、旋转、扭曲,几乎竭尽所能。

王楼的交通流线更是难以描述的,楼层自由地延展,方向也不再主次之分。每一个楼层,每一个方向都有自己的独立出入口;而不同高差、不同角度的出入口,与基地周边环境的联结方式又各异其趣。曲折扭转的栈桥上天入地,不知要将访客引向何方。交通方式的多样性由表及里,没有一部楼梯可以联系所有楼层,也没有一个角落拥有单独的通路。没有唯一,一切皆有可能。

功能似乎是王楼唯一可以明确描述的。一个餐厅,

一个书店,一个行政办公室,一个邮局,一个便利店,一个酒吧,一个咖啡馆,一个可以举办舞会或者会议的多功能厅,还有无数可以学习或者交谈的角落。难以描述的功能是社团活动,对应的是近200个学生社团。设计者尝试着满足所有的社团,结果只能是在建筑中孕育新的建筑——社团的储物箱被还原为房间,而容纳了200个房间的缩微建筑则以两个板楼的形式出现。将缩微空间还原的魔法被称为“无主空间(Unowned space)”^[2],它们是散布在每个楼层的若干个会议室,它们属于任何一个社团,相互平等,按需使用。

4 校友谷景观复育

森林是一个相互依存的体系,是自然平衡的生命力,森林给予草木生长的空间,草木回报森林以翠绿茁壮。王楼坐落在韦尔斯利的森林,王楼也融入了这片森林。

曾几何时,今天王楼所在的校友谷(Alumnae

Valley),坐落在校友礼堂与水电厂之间的这片土地,竟是韦尔斯利的校园里最不起眼,也是最不健康的一个角落。早期颜料厂排放的污水曾经让慰冰湖成为生命绝迹的一片死水,尽管颜料厂在被购入韦尔斯利校园后得以关闭,但是污染仍然在延续^[1246,267]。先是作为水电厂附属的天然气泵房,后来又是一个容纳了175辆汽车的沥青停车场^[1274,277]。

相比慰冰湖的环境治理的成绩,沉淀着大量污染的校友谷仍是一片荒芜的工业废地。王楼校园中心的使命就是在这片废地上建设一片供韦尔斯利学院的学生活动、休憩的空间——不仅仅是一幢建筑,而是整个校友谷约5.5 hm²的森林绿地。具体而言,包括新建校园中心、停车警务综合楼,改造水电厂建筑,以及对校友谷景观与生态环境的复育。

包裹在金属竹林里的停车与警务综合楼“戴维斯车库(Davis Garage)”是工程的第一步。这个可容纳565



16



17



18



19

16. 学院路层侧斜坡南联
17. 台地层多功能厅内景
18. 中央楼梯间及采光井
19. 由夹层露台眺望校友礼堂

16. Southern View from the Slope Off the College Road
17. Interior of Multipurpose Room in the Terrace Level
18. Central Staircase and the Light Well
19. From Terrace in Mezzanine Level to Alumnae Hall

辆机动车的车库不仅可以取代王楼基地上的停车场,而且可以解决整个西部校园的停车问题,从而将大面积的草地还给森林。

随后进行的是污染治理工作。沥青停车场的拆除与新建筑的挖方结合在了一起。除了原有的颜料厂填埋废料,地下还发现了天然气使用的副产品——高密度非水向流体(DNAPL)。水泵被结合进了下部基础的设计中,而有毒残留物则被分批抽出作处理。按照受污染的程度差异,有毒土壤被分为两类得到不同的处理。重度污染的土壤在定位后被挖出并运到位于魁北克的北美洲唯一的有害物填埋场。轻度污染的土壤则被装入非渗透性的袋子,它们与其它干净的土壤一起作为景观用途的填充物^[5]。

最后的工作是恢复校友谷的生态体系。景观建筑师首先利用上述的填充物在山谷的西边推起了3个1.8 m高的土丘,接着草坡东侧形成的盆地两端嵌入了由一个

圆形前池与一个椭圆形沉淀池组成的自然排水系统,而整个山谷的植被也随之得到更新^[6]。被带回校友谷的不仅仅是愉悦学生的活动空间,具有显著新英格兰冰川丘陵特征的地貌,令人陶醉的丰富景致,还有一个具有净化能力的人工湿地。景观设计师迈克尔·凡·瓦尔肯堡的工作融会了科学性与艺术性,获得了美国景观设计协会2006年最高奖(General Award of Excellence)^[7]。

在今天的韦尔斯利学院,森林是魁冰湖,是花草树木,是校友谷,是王楼校园中心,也是所有在其中自由活着的生命。在感叹建成环境与森林生态的和谐之时,疑问也油然而生——为什么这样的森林只出现在韦尔斯利?

[图1摄影: Landslide Aerial Photography Ltd. 其余图片摄影: Timothy Hursley, 图纸提供: Mack Scogin Merrill Elam Architects]

注释和参考文献 [1]Ferguson, P., O'Gorman, J., Rhodes, J., The landscape and architecture of Wellesley College[M]. Wellesley, Mass.: Wellesley

College, c2000. / [2]Campbell, Robert. Center of attention on a centerless campus[N]. Boston: Boston Globe, 2005-11-03. / [3]Fitch, James Marston. Criticism: although not Successful in all its details, Wellesley's alternative to "collegiate gothic" is a fitting building and an important development[J]. Architectural Forum, July 1959, 111:1:94-95. [4]Michael Van Valkenburgh associates Inc. From brownfield to greenfield: a new working landscape for Wellesley College wrestled from its toxic past, Wellesley, Massachusetts[EB/OL]. [2006-10-18]. website: <http://www.asla.org/awards/2006/06winners/309.html/> [5]The official website of American Society of Landscape Architecture, ASLA 2006 Professional Awards [EB/OL]. [2006-10-18]. <http://www.asla.org/awards/2006/06winners/> [6] Website of Mack Scogin Merrill Elam architects Inc[EB/OL]. [2006-10-18]. www.msmaearch.com/ [7]Website of Michael Van Valkenburgh associates Inc[EB/OL]. [2006-10-18]. www.mvwainc.com

作者单位: 自由撰稿人, 美国
作者简介: 姚栋, 男, 建筑学博士
收稿日期: 2006-11-17

